

HANES PORTHMADOG

EI CHREFYDD A'I HENWOGION

GAN

EDWARD DAVIES

PENMORFA



Yr aidoch yn bus,
Ed. Davies.

HANES PORTHMADOG

Ei Chrefydd a'i Henwogion.

GAN

EDWARD DAVIES,

PENMORFA.

CAERNARFON :

CWMNI Y CYHOEDDWYR CYMREIG (CYF.),
SWYDDFA "CYMRU,"

ANNERCH Y DARLLENNYDD.

Er pan agorais fy llygaid ar hanes Cymru, rhamantau'r Eryri a'm swynai fwyaf; ac wedi dyfod o honof i dueddau Dyffryn Madog, ni phallodd hudoliaeth y traddodiadau hen, ac ni chilioedd dyddordeb ei broydd oddi wrthyf. Hoffwn eu gwyllo, a gwrandaw eu hanes; a phan welais Destynau "Cylchwyl Lenyddol a Cherddorol y Tabernacl, Porthmadog, Rhagfyr 25ain a'r 26ain, 1912," ac ynddynt y testyn dyddorol:—

"Braslinelliad o Hanes Porthmadog yn Gymdeithasol a Chrefyddol, ynghyd â'i phrif Gymeriadau er gorffenniad y Morglawdd 1811."

swynodd y testyn fi, a denodd fi'n fuan i fod yn gydymaith iddo am y tri mis dilynol. Crwydrais a holais lawer, chwilotais a darlennais fwy, ac nid arbedais lafur na thraul er cwblhau fy nghynllun; er hynny, nid yw mor berffaith ag y dymunwn iddo fod.

Bu'm yn pryderu peth pa reol i'w mabwysiadu gydag Enwogion Heddyw. Y mae ym Mhorthmadog wŷr rhy amlwg, mewn byd ac eglwys, a'u gwasanaeth i'w gwlad yn rhy fawr, i'w gadael allan. Y clawdd terfyn a godais i fyny gyda hyn o beth ydoedd—Gweinidogion, Offeiriaid, Ynadon Heddwch, Cynghorwyr Sir, Awdwyr, a Phrif Athrawon. Er mabwysiadu'r rheol hon, gwn yn dda fy mod yn gadael allan enwau eraill sy'n glod i'r dref.

Y mae'r oll ag y derbyniais garedigrwydd oddiar eu llaw, yn rhy liosog i mi eu henwi yma, er fy mod yn dymuno diolch iddynt oll. Oherwydd fyrred yr amser i baratoi'r gwaith erbyn y gystadleuaeth,—tri mis prin—gorfu imi ofyn i fy nghyfaill, y Parch. Morris Thomas, B.A., am gynhorthwy gyda'r ail bennod, yr hyn a gefais yn rhwydd. Dymunaf ddiolch hefyd, i Ellis W. Davies, Ysw., A.S., am ei garedigrwydd yn anfon imi gynhodieb o gyfreithiau Mr. Madocks; i Mr. John

Jones (Caerdydi) am lawer o fanylion oedd yn ei feddiant ef; i Mrs. Rowlands, Pen y Bryn, Penmorfa, am weled llythyrau Mr. Madocks at ei thaid, Mr. John Ethridge, ac am ryddid i wneud y defnydd a fynnwn o honynt; i Mr. Jonathan Davies, Y.H., a Mr. Robert Williams, Britania Foundry, am eu gwaith yn myned trwy'r MS., a'u hawgrymiadau arno; i Eifion Wyn am lawer o garedigrwydd tra'n perffeithio'r gwaith a'i baratoi i'r wasg: yn olaf, ac yn bennaf, i'r Pwyllgor am ymgymeryd â'r cyfrifoldeb o gyhoeddi'r Traethawd. Gwél y cyfarwydd, oddi wrth bris a diwyg y llyfr, mai nid gobaith am elw a'u cymhellodd i wneud hynny: a'm dymuniad i ydyw, na cholledir mo honynt; ac o bydd i tithau, ddarlennydd mwyn, gael gwerth dy brês o'r llyfr, ac o bydd i ti, a'th blant, deimlo rhywfaint elwach erddo, llawen fyddaf.

EDWARD DAVIES.

Penmorfa.

13:vi.:13.

CYNHWYSIAD.

	<i>Tud.</i>
AT Y DARLLENYDD	3
I. RHAGYMDRODD	9
II. CODIAD, CYNNYDD, A DADBLYGIAD Y DREF	18
III. YR ENWADAU CREFYDDOL—	
Yr Annibynwyr—Salem	44
Coffadwriaethol	54
Y Wesleyaid—Ebenezer	57
Y Bedyddwyr—Seion	62
Berea	67
Sion (Chapel Street)	71
Y Methodistiaid—Y Garth	72
Y Tabernacl	78
Y Capel Seisnig	86
Yr Eglwys Wladol—Eglwys Sant Ioan	88
IV. ADDYSG—	
Yr Ysgolion Bore	92
Yr Ysgol Frytanaidd	94
Yr Ysgol Genedlaethol	99
Brwydr y Bwrdd Addysg	100
Wedi'r Frwydr	103
Ysgolion y Bwrdd	105
Yr Ysgolion presenol	106
Yr Ysgolion Uwchraddol.. .. .	107
V. LLYWODRAETH LEOL—	
Llys yr Ynadon	110
Swyddfa'r Heddeidwaid	113
Llys y Mân Ddyledion	113
Y Bwrdd Iechyd	113

	<i>Tud.</i>
Y Cyngor Dinesig	115
Etholiadau'r Cyngor Sir	117
VI. YR EISTEDDFODAU—	
Eisteddfod Madog, 1851	119
Eisteddfod Eryri, 1872	122
Eisteddfod Dalaethol Gwynedd, 1887	125
VII. Y CYMDEITHASAU—	
Y rhai fu	128
Y rhai sydd	132
VIII. YR ENWOGION—	
Enwogion Ddoe	140
Enwogion Heddyw	194
IX. Y DIWEDDGLO—	
Trem yn ol ac ymlaen	212
ADDENDA—TOWNSHIP OF GEST [A.D. 1682]	217

Y DARLUNIAU.

	<i>I wynebu tud.</i>
YR AWDER	1
WILLIAM ALEXANDER MADOCKS	9
TAN'RALLT A THREMADOG YN 1808	18
PORTHMADOG A'R MORGLAWDD YN 1840	35
YR ADDOLDAI—	
Salem (A.)	44
Coffadwriaethol (A.)	54
Ebenezer (W.)	57
Seion, Pont Ynys Galch (B.)	62
Y Garth (M.C.)	72
Y Tabernacl (M.C.)	78
Y Capel Seisnig (M.C.)	86
Eglwys Sant Ioan	88
EMRYS	140
IOLO CARNARVON	194



W. A. Maddox

PENNOD I.

RHAGYMADRODD.

*Lle llithra'r Laslyn loew yn ddistaw tua'r Traeth,
Wrth borth yr hen Gymwynas, hoff drigfa'r awen ffraeth,
Mae'r meddwl yn ymsynnu, mae'n mynnu gwneuthur hynt
Yng nghwmni glân fyfyrddod i fro yr amser gynt.*

*O'n blaen mae'r traeth, ond erbyn hyn mae'n forfa—
Y lle cregina yn feillioneg borfa;
A morglawdd hir yn dangos yn ardderchog
Eangder ysbryd anturiaethus Madog.*

*Mae'r weilgi ffromwyllt wedi cael ei ffrwyno,
A'r fan lle byddai'r wylan lwyd yn cwyno,
Yn cael ei sangu gan y gwartheg blithion,
A threfi'n awr lle chwarai'r nwyfus wendon.*

GLASYNYS.

DYWED gwyddonwyr mai o'r mynyddoedd y daeth y dyffrynnoedd. Wedi cyfnod y Rhew Mawr, daeth cyfnod y meirioli a'r dadmer, ac fel yr elai'r meirioli'n mlaen, llithrai'r rhew i lawr yn araf, a chariai gydag ef wahanol ronynnau natur i'r pantiau a'r hafnau islaw, y rhai a welir heddyw'n ddyffrynnoedd o ddolydd a gweirgloddiau firwythlon, a thoreithiog. Felly hefyd y gellir dweyd am Gynderthas, bu amser, pan yr oedd preswylwyr yr ucheldiroedd yn llawer lluosocach na thrigolion y gwastadeddau. Yr oedd ochrau'r bryniau a llethrau'r mynyddoedd, yn dir cynnyroh, pan ydoedd y dyffrynnoedd yn goedwigoedd tewfrig, a'r gwaelodion yn fforestydd llawn drysni. Yr oedd i'r Hafod a'r Hendre urddas yng Nghymru cyn bod Maer nac Ustus. Ond yn araf ymadawodd eu gogoniant; dechreuwyd arloesi'r fforestydd, a chlirio'r coedwigoedd; daeth trigolion y mynyddoedd yn breswylwyr y gwastadeddau. Rhoddodd y trefi a'r pentrefi ffordd i'r trefi a'r dinasoedd, a daeth y cantrefi yn blwyfi ac yn Siroedd. Ond ni raid tafu'r golwg yn ol felly gyda Dyffryn Madog

a'i drefi. Nid yw ond megis echdoe er pan rydiwyd y Traeth Mawr, gan droi'r draethell dywodlyd yn ddyffryn; ac nid yw ond megis doe er pan sylfaenwyd y trefi. a chyda'r gwyll neithiwr y noswyliodd eu harwyr.

Saif Porthmadog yn ystlys ddwyreiniol Eifionnydd, a'i chefn ar sawdl y Gest,—

“Lle llithra'r Laslyn loew yn ddistaw tua'r Traeth.”

O'i blaen, yng nghysgod y graig, y llecha Tremadog. I'r dde a'r aswy, ymleda Dyffryn Madog ei ddwy aden, a thu cefn i'r Dyffryn ymgyfyd yr Eryri, yn fryn ar fryn, clogwyn uwch glogwyn; a moelydd wrth foelydd yn ymgydio ynghyd, a mynydd ar ol mynydd yn estyn eu breichiau cyhyrog allan i'r de ac i'r dwyrain.—Y Wyddfa a'r Aran, Y Cnicht, Y Moelwyn Mawr, a'r Ardudwy—gan ymffurfio'n amddiffynfa gadarn a mawreddog. Tu ôl i'r dref a Moel y Gest y gorwedd Cantre'r Gwaelod yn ei wely llaith. O'i blaen, ar ochr Meirionnydd i'r Traeth, y mae ardal dawel Llanfrothen—bro mebyd yr Esgob Humphreys, cymhellydd a noddwr Elis Wyn o Lasynys ac Edward Samuel—dau o lenorion gloewaf Cymru yn y ddeunawfed ganrif, a dau o gymwynaswyr pennaf ein cenedl. Dros y morlan, ar y llethrau draw, y mae Dyffryn Ardudwy, gyda swyn y Mabinogion yn ei lygad a phrudd-der Llyn y Morwynion ar ei ruddiau. I fyny'r Traeth, ar hyd y Laslyn a thros adwy'r Gymwynas, y gorwedd Beddgelert â'i ramant hud; ac ar y dde iddo, ar y bryniau draw, y mae bro Dafydd Nanmor a Rhys Goch Eryri. Dywed traddodiad mai o Forfa Madog y mordwyodd Madog ab Owen Gwynedd, wedi brwydro'n hir, dros foroedd y gorllewin i chwilio am wlad heddychlon. Ond cysylltir enw Porthmadog ein dyddiau ni âg enw Mr. W. A. Madocks—gwr o athrylith feiddgar ac o ysbryd anturiaethus. Mr. Madocks a'i sylfaenodd, ond nid efe yw awdwr y drychfeddwl o wneuthur morglawdd, er atal y môr i anfon ei lanw ysbeilgar dros wyneb y Morfa. Perthyn yr anrhydedd hwnnw i'r boneddwr Cymroaidd Syr John Wynne o Wydir. Ond bychan oedd ei brofiad ef o anturiaethau o'r fath, ac yr oedd

yn bur amddifad o unrhyw syniad o'r draul a olygai'r fath ymgymeriad.

Ar y cyntaf o Fedi 1625 cawn Syr John Wynne yn anfon y llythyr canlynol at ei gefnder—y Barwnig enwog Syr Hugh Middleton, cynlluniwr a gwneuthurwr Gwaith Dwfr cyntaf Llunden—"The New River" fel y gelwid ef,—gorchestwaith ei fywyd.

Wir deilwng Syr, fy nghywir gar, ac un o anrhydeddusaf wyr y Genedl.

Deallaf am orchwestwaith a gyflawnwyd gennych yn Ynys Wyth, yn ennill dwy fil o erwau oddiar y môr, a gallaf finnau ddwyed wrthych chwi, yr hyn a ddywedodd yr Iddewon wrth Grist: Y pethau a glywsom ni eu gwneuthur mewn llecedd eraill, gwna yma hefyd yn dy wlad dy hun.

Y mae dwy draethell yn Sir Feirionnydd, ag y gorwedd rhan o'm heiddo ar eu glannau, a elwir Traeth Mawr a Traeth Bychan, yn cynnwys arwynebedd mawr o dir, ac yn rhedeg i'r môr yn un aber nad yw'n filldir o led ar ben llanw, ac yn hynod o fâs. Y mae'r llifogydd o ddwfr croew a redant i'r môr yn fawrion a grymus, a chlodant i'w canlyn lawer o dywod; heblaw hynny chwyth y Deheuwynt yn gyffredin yn deg i enau'r hafan, gan gludo gydag ef gymaint o dywod fel ag i orchuddio rhanau helaeth o'r tir cylchynol. Y mae yma, ac hefyd yn y gwledydd cyffiniol, ddigonedd o goed, a mangoed, a defnyddiau eraill cymhwys i wneud cloddiau, y gellir eu cael am bris isel iawn, a'u dwyn yn hawdd i'r lle; a chlywaf eu bod yn gwneud hyn yn Sir Lincoln i gau allan y môr. Bychan yw fy medr, a'm profiad yn ddim mewn materion o'r fath, eto dymunwn erioed roi help llaw i'm gwlad, gyda'r fath weithredoedd ag a fuasent er ei llwydd hi, ac yn gof am fy ymdrechion innau. Ond oherwydd fy rhwystro gan faterion eraill, ewyllysio'n dda'n unig a wnawn heb wneud dim. Yn awr, os gwel Duw yn dda eich dwyn i'r wlad hon, dymunaf arnoch gymeryd eich taith hyd yma, gan nad yw'r lle ymhellach na thaith diwrnod oddiwrthych, ac os gwelwch y peth yn briodol i ymgymeryd ag ef, yr wyf yn foddol i anturio deucant o bunnau i ymuno a chwi yn y gwaith.

Y mae gennyf blwm yn fy nhir mewn cyflawnder mawr, a mwnau eraill yn ymyl fy nhŷ; os gwelwch yn dda ddod yma, gan nad yw'n ychwaneg na thaith deuddydd oddiwrthych, chwi a gewch goeso caredig,—hwyrach y gwelwch yma rywbeth a fo er eich mantais chwi a minnau. Pe gwybyddwn yn sicr pa ddiwrnod y deuch i weled y Traeth Mawr cawsai fy mab Owain Wyn ddod i'ch hebrwng, a'ch harwain oddiyno i fy nhŷ. Gan derfynu gyda chofion caredig atoch. Gorffwysaf eich anwyl gar a chyfaill, J. WYNN.*

* Pennant's Tours in Wales, Vol. ii. pp. 363.

Pe llwyddasai Syr John yn ei ymgais i gael help a chynhorthwy Syr Hugh i gario'r gwaith allan nid oes a wŷr beth fuasai hanes Dyffryn Madog heddyw. Busasai cysylltiad gŵr o safle Syr Hugh Middleton â'r gwaith yn sicr o dynnu sylw cyfoethogion tuagat y lle, a thrwy hynny beri cynnydd a dadblygiad yng nghyf-oeth mwngloddiau'r broydd. Ond nid felly y bu: yr oedd y galwadau oedd arno gyda'i wahanol orchwylion yn gwneud hynny'n anmhosibl; ac yntau yn rhagweled yn anawsderau lu oedd yn wynebu'r fath anturiaeth—gwaith a ofynai am “ddyn a llaw hollol rydd, a chôd fawr.” Yr oedd efe wedi dysgu trwy ei brofiad helaeth gyda Gwaith Dwfr Llundon mor siomedig a thwyll-odrus oedd anturiaethau o'r fath. Yr oedd efe pan ymgymerodd â hwnnw yn ddyn cyfoethog, â'i lôg blyn-yddol oddiwrth fwnau yng Nghymru'n unig yn ddwy fil o bunnau, a chymerodd iddo bedair blynedd a hanner i gwblhau'r gwaith, a chostiodd iddo ef yn bersonol y swm o £160,000, tra'r oedd yr holl draul yn bum can mil. Ond pan y'i gorffennodd, leied o werth a welai'r Llundainwyr ynddo, fel mai prin y cyrhaeddai'r llog blyneddol oddiwrth gyfranddaliadau canpunt, ddeu-ddeg swllt! Am hynny anfonodd yr atebiad canlynol at ei gefnder o Wydir,—

Anrhydeddus Syr,—

Derbyniais eich caredig lythyr, ychydig yw'r pethau a wnaethpwyd gennyf fi, ac i Dduw y rhoddaf y gogoniant am danynt. Dichon y bydd yn dda gennych ddeall mai ymhlith fy mhobl fy hun y bu fy ymgais gyntaf gyda gwaith cyhoeddus, o fewn llai na milldir i'r lle y'm ganed, bedair neu bum mlynedd ar hugain yn ol, sef ymchwil am lo i dref Dinbych.

O berthynas i'r tiroedd a orchuddiwyd â dwfr yn ymyl eich eiddo, y mae llawer o bethau i'w hystyried ynglyn â hyn. Os am eu hennill, prin y gellir gwneud hyn heb feini mawrion, ac yr oedd digon o honynt yn yr Ynys Wyth, yn gystal a choed; a symiau mawrion o arian i'w gwario,—nid cannoedd ond mil-oedd; ac yn gyntaf oll rhaid cael cefnogaeth ei Fawrhydi. Am danaf fy hun, yr wyf yn tynu ymlaen mewn dyddiau, ac yn llawn prysurdeb yma, yn y mwngloddiau, gyda'r afon yn Llundon, ac hefyd mewn mannau eraill; y mae fy nghyfrifoldeb wythnosol dros ddeucant, yr hyn a'm gwna yn bur anfoddlon i ymgymeryd ag unrhyw waith arall; ac y mae'r lleiaf o'r rhain, pa un bynnag ai'r tiroedd gorchuddiedig, ai'r mwngloddiau, yn

gofyn dyn i gyd â phwrs mawr ganddo. Anrhydeddus Syr, y mae fy awydd i'ch gweled mor fawr, fel ag i'm tynu lawer pell-ach ffordd: eto amled yw fy ngorchwylion ar rai adegau yma, er cwblhau y gwaith mawr hwn, fel mai prin y gellir fy hebgor un awr mewn diwrnod. A chan fod fy ngwraig yma hefyd, ni allaf ei gadael mewn bro estronol. Eto dichon i'm cariad at waith cyhoeddus, a'm hawydd i'ch gweled chwi (os caniata Dduw), ryw adeg arall fy nenu i'r parthau yna.

Felly gyda dymuniadau calonog cyflwynaf chwi a'ch holl ddymuniadau da i Dduw. Eich cywir ac anwyl i'w orchymyn,

HUGH MIDDLETON.

Nid oes genym hanes i Syr John Wynne wneud dim ychwaneg gyda'r syniad.

Ond er marw'r awdwr, ni ddiflanodd y drychfeddwl—gadawodd hwnnw'n gynysgaeth ar ei ôl, i fod o ddefnydd i'r sawl a welai werth ynddo. Cyhoeddwyd yr ymdrafodaeth yn "Nheithiau yng Nghymru" Pennant yn 1778, ymhen canrif a hanner. Yr oedd yn niwedd y ganrif honno, yn ardal dawel a rhamantus Llanelltyd, rhwng mynyddoedd Meirion, w'r ieuanc cyfoethog pedair ar hugain oed, coeth a diwylliedig ei feddwl, ac anturiaethus ei ysbryd, oedd newydd orffen ei yrfa addysg ddisglaer yn y prif Golegau, ac wedi prynu iddo'i hun le o'r enw Dol y Melynlyn. Yno daeth o hyd i lyfr Pennant: darllenodd ef gyda dyddordeb mawr, syrthiodd ei olygon ar drafodaeth y Morglawdd, a swynodd y syniad ef yn fawr, a phenderfynodd ymweled â'r lle, i edrych ai ymarferol y cynllun. Yn 1798 gwelodd fod amryw o fiermydd y Traeth Mawr, o eiddo Mr. Price y Rhiwlas, a Mr. Wynne o Beniarth, i fyned ar werth. Penderfynodd gynnwng am danynt, a llwyddodd yn ei ymgais. Wedi cyflawni amodau'r pryniant, ymbaratodd i wynebu'r anturiaeth.

Y gorchwyl cyntaf yr ymgwymerodd âg ef ydoedd ennill y rhan orllewinol o'r Dyffryn,—sef Morfa'r Wern, oedd tua dwy fil o erwau o fesur—trwy wneuthur clawdd pridd o Drwyn y Graig, Prenteg, i Glog y Berth. Wedi llwyddo yn yr ymgais honno, dechreuodd adeiladu Tremadog, gan fwriadu iddi fod yn brif dref y cwmwd, ac yn dref marchnad y broydd. Agorwyd

y Farchnad yno ar yr 8fed o Dachwedd, 1805, ac erbyn diwedd y flwyddyn 1809 yr oedd yno gynifer a 68 o dai, ynghyda Marchnadfa, Melin, Fatri, a Phandy, a'r preswylwyr yn 303. Yn 1806 efe a adeiladodd yr Eglwys, —neu'n fanylach, gapel anwes, i arbed i'r Eglwyswyr gerdded i Eglwys y plwyf—Ynys Cynhaiarn. Cymaint oedd llwyddiant Mr. Madocks gyda Thremadog, a chryfed oedd yr ysbryd anturiaethus ynddo, fel y penderfynodd ennill y gweddill o'r Dyffryn, oedd eto heb ei feddiannu oddiar y dyfroedd rheibus, trwy wneud morglawdd gadarnach o gerrig, ar draws y Traeth, o Ynys Down i Drwyn y Penrhyn. I gyflawni'r gwaith hwn, yr oedd yn rhaid iddo—fel yr hysbysodd Hugh Middleton, J. Wynne—wrth Ddeddf Seneddol; ac yn y flwyddyn 1807, cyflwynodd T. Parry Jones-Parry, Ysw., A.S., fesur i'r perwyl hwnnw o flaen y Senedd. Wele grynhodeb o'r Ddeddf,—

Geo. 3. Session 2. Chapter 36.

Vested sands of Traethmawr in Counties of Carnarvon & Meirioneth in W. A. Madock from 1 Aug. 1807.

Sands extended from Pont Aberglaslyn to Point of Gest it also provided "that so much of the tract of sands from the point of Gest to Pont Aberglaslyn as shall be protected from the influx of the sea by the said W. A. Madock his heirs & assign's shall be granted to him in fee simple,* this grant did not include Marsh lands adjoining the Sands & which had hitherto been occupied or enjoyed as pasturage."

Benjamin Wyatt of Lime Grove Bangor was appointed Commissioner to determine boundries.

Two roads were to be made

(1) From Llidiart Ysbytty to Ynys Hir

(2) „, Prenteg to Ynysfawr

= both public roads to be repaired by W. A. Madock

The Embankment to be begin within 10 yrs & finished within 20 yrs.

Act

Geo. 3. Sess. 2. Cap. 71.

8 Aug. 1807

for Improvement of Ynys Congor on the Coast of Eifionnydd by

(1) Building pier or rampart to protect it from S.W. wind & by building a quay.

* Freehold.

Authority for W. A. Madock to

- (1) Make pier
- (2) Limits of pier to be
 "Circular line circumscriberis the head of the pier and distance therefrom 1 mile & no more and that all vessels lying within 1 mile of the head of the Pier shall be deemed to be within the Harbour.
- (3) Power to charge rates, harbour dues,
- (4) In case channel or river shall shift, $\frac{3}{4}$ of duties shall not be payable until the channel is restored.
- (5) No authority to divert Traeth Bach river.

Dechreuodd Mr. Madocks ar y gwaith ym mis Mawrth, 1808, ac yn fuan yr oedd ganddo o dri i bedwar cant o weithwyr. o bob rhan o Gymru, gyda'r gorchwyl, ac yn eu plith, yr oedd Twm o'r Nant yn oruchwyliwr y gwaith maen. Bu'r gwaith yn un caled. Yr oedd yr anhawsderau yn llawer, ac yn anhawdd i'w gorchfygu; ond er cymaint y rhwystrau, yr oedd y Morglawdd wedi ei orffen ymhen tair blynedd. Aeth son am yr anturiaeth ymhell, a chlod yr arwr yn fawr gan bawb a welodd ei orchestwaith neu a glywodd am dano,—ac nid oedd odid neb drwy Ogledd Cymru na wyddent rywbeth am dano, ac na themlent ddyddordeb ynddo. Yr oedd Siroedd Arfon a Meirion yn curo dwylaw, gan ogoneddu'r cymwynaswr a ddiddymodd y gwahanfur dyfrllyd oedd gynt rhyngddynt, fel na byddai mwyach unrhyw rwystr i gyfathrach y trigolion â'u gilydd, nac i drafnidiaeth eu masnach. Dywedir fod y Morglawdd mewn rhai mannau yn gan troedfedd o uchder o'i sylfaen, ac yn 400 troedfedd o led yn ei waelod. Drwy'r anturiaeth hon ennilodd Mr. Madocks 2,700 o aceri o dir, yn ychwanegol at y ddwy fil a enillasai yn flaenorol.

Tra y meddyliai pawb fod pob perygl drosodd, ac na welid byth mwy y môr yn marchogaeth y Dyffryn, na'i donnau'n ysbeilio'r eiddo, teimlai Mr. Madocks y gallai ymddiried y lle i ofal ei oruchwyliwr—Mr. John Williams, Tuhwnt i'r Bwlch,—brodor o Fôn, ac aeth oddicartref am ychydig seibiant, â'i fron yn ysgafn, heb feddwl nad oedd eto wedi sefydlu'n llwyr ei fuddugoliaeth. Ar y 14eg o Chwefrol, 1812, cyfododd

tymestl fawr, a chymaint ydoedd ymchwydd y tonnau, fel y cwmpodd y Morglawdd, gan roddi ffordd iddynt. Wrth gefnu ar y lle, gwyddai Mr. Madocks ei fod yn gadael ei eiddo yng ngofal gwr abl i'w wylïo drosto, sef Mr. John Williams. Dyn rhagorol ydoedd efe, un ydoedd, fel y dywed Mr. Owen Morris am dano,—“ ag enaid mawr ganddo—enaid a ddyrchafai uwchlaw anhawsderau, ac enaid na welai mewn rhwystrau ond gwrthrychau i'w goresgyn.” Yn hytrach na rhoddi ei ysbryd i lawr mewn anobaith, gan ddisgwyl am ddychweliad ei feistr—fel y gwnelsai rhai llai gwrol nag ef—ymwrolodd ac ymgryfhaodd; galwodd ei gyfeillion yng-hyd, ac ymgynghorodd â hwy. Anfonwyd cylchlythyr i bawb a allai estyn cymhorth, a chymaint oedd tosturi a chydymdeimlad y wlad âg ef, a chryfed yr awydd i'w helpu, fel,—

“ O gariad bonedd a gwerin—mudwyd
I'r Madog yn ddiiflin;
Bu cariad, Mawrhad a'u rhin,
Brinach i lawer brenhin,”

fel y dywed Dewi Wyn, oedd yn un o honynt. A chan fod gan y bobl galon i weithio, daeth llwyddiant i'r golwg yn fuan. Ond nid help dynion, meirch, ac offer yn unig oedd eisïau. Cymaint oedd y difrod a wnaed, fel ag yr oedd yn rhaid wrth lawer o arian tuag at brynu defnyddiau newyddion. Trwy offerynoliaeth y bardd Seisnig Shelley, a oedd yn aros ar y pryd yn Nhan yr Allt, llwyddodd i sicrhau y gefnogaeth honno hefyd. Aeth Shelley ei hunan o amgylch, i gymell ac argyhoeddi'r bobl, a chyfrannodd hanner canpunt at yr amcan. Ym mis Mawrth, cynhaliwyd cyfarfod yn Baron Hill, Beaumaris, o dan lywyddiaeth Arglwydd Bulkeley, i'r un diben, ac agorwyd cronfa i gyfarfod â'r golled, a derbyniwyd yn rhwydd symïau yn amrywio o bumpunt i ganpunt.* Gyda'r fath garedigrwydd a brwdfrydedd, llwyddwyd eilwaith i gyfannu'r rhwyg erbyn tua diwedd y flwyddyn 1814, ac ni syfl-

* Gwel y Gestiana, tud. 174.

wyd mohono eilwaith. Yr oedd holl draul anturiaeth y Morglawdd yn gan mil o bunnau.

Dyn eithriadol ydoedd Mr. Madocks. Dyn ydoedd ag ysbryd mawr affonydd a di-ildio ynddo: gwr ag yr oedd esmwythyd yn anioddefol iddo. Yr oedd bob amser â'i lygaid yn agored am waith, a chyn gorphen un peth, cynlluniai un arall. Cawn ef, ar y 9fed o Ragfyr, 1814, yn ysgrifennu at Mr. J. Williams, o Aberystwyth, gan ei sicrhau ei fod yn meddwl yn barhaus am welliantau ag yr oedd yn dyheu am eu cynllunio, a'u cario allan, os yn bosibl, cyn ei farw. Gwelai fod yn rhaid parhau i weithio'n galed cyn y sylweddolid ei ddelfrydau yn llawn. Yr oedd llawer o bethau eto i'w gwneud cyn y deuai anturiaeth y Morglawdd i dalu. Yr oedd yn rhaid wrth well moddion trafniidiol,—yn dirol a morwrol; tuag at hynny ymbaratodd i berffeithio'r ffyrdd, trwy gael y Ddeddf Seneddol a ganlyn:—

49 Geo. II. Chapter 188. (20 June 1809).

"An Act for making and maintaining road from Barmouth to 'Traeth Mawr.'"

Ac ar y 21ain o Fehefin, 1809, anfonodd a ganlyn at Mr. Williams:—

My Dear John,—

The Act of Parliament for building a bridge over Traeth Bach, received the Royal assent this day. I have much trouble about it, and ten days ago thought I could not have carried it. However, Ministers have not been able to joke me this time.—
Yours, &c.,

W. A. M.

PENNOD II.

CODIAD, CYNNYDD, A DADBLYGIAD Y DREF.

*Diwyllier, trefner y Traeth
Yn baradwys bur, odiaeth;
Boed bob cam o'r Morfa Mawr
Yn dyddynod addienwawr.*

*Y Traeth fo'n gnwd toreithiog—
Bwrw'r yd bo llwybrau'r ôg;
Gwisger, addurner y ddol
A chnwd o haidd marchnadol.*

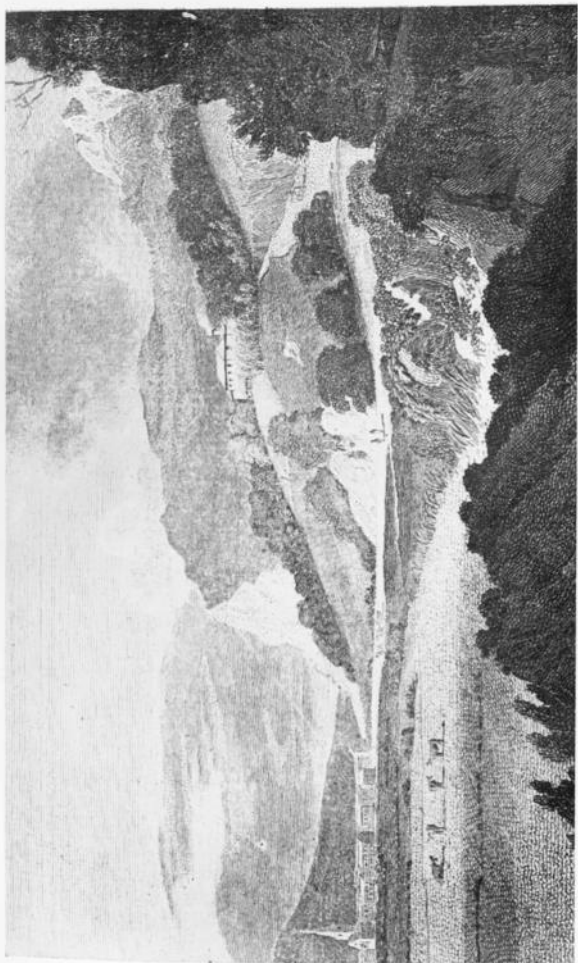
*Doed cynnydd, peidied cwynion
Tre' ar dir fu'n gartre'r donn.*

EMRYS.

"Lle cymharol newydd yw Porthmadog. Yr oedd yr holl fro yn y môr ar ddechreu y ganrif ddiweddaf. Ar ol cychwyn cynyddodd yn gyflym, a bu am gryn dymhor yn moreu ei bywyd yn llwyddianus dros ben."—IOLO CAERNARFON.

PAN orffenwyd y Morglawdd, nid oedd y llecyn y saif Porthmadog arno'n awr ond anial tywodlyd. Deuai ambell i long, y mae'n wir, i le a elwir Ynyscyngar; ond bychan oedd y drafnidiaeth, oherwydd fod perygl mawr i longau redeg i'r lan pan gyfodai ystorn, gan mor noethlwm ac agored oedd y fan. Ond wedi gorffen Morglawdd Madocks, deuai'r dwr i mewn o'r Traeth Mawr trwy'r dorau a wnaed i'r diben hwnnw ar ochr Sir Gaernarfon, a chludwyd ymaith y tomenydd tywod gan rym y llifeiriant, gan adael sianel ddofn gydag ochr y graig. Gwelwyd yn fuan fod yn bosibl gwneud porthladd yn y lle a elwir yn awr Porthmadog.

Rhagwelai Mr. Madocks bosibirwydd y lle fel porthladd, a daeth a mesur i'r senedd i gael hawl i ffurfio harbwr yno, ac i sicrhau'r tollau arferol iddo ef. Er gwaethaf pob gwrthwynebiad llwyddodd gyda'r



TAN'RALLT A THREMADOG YN 1808.

mesur, a daeth yn ddeddf ar y 15fed o Fehefin, 1821. Wele grynhodeb o'r Ddeddf:—

Geo. 4. Chap. 115. 15 June 1821.

Reciting that W. A. Madock by issuing a large body of inland waters thro' a main sluice has excavated a commodious and well established Harbour at a place extending from Garth Penclogwyn to Ynys Tywyn but does not afford sufficient security and that, W. A. Madock is proprietor of the land comprising the Harbour and desires to make a pier.

It is ordered that commissioners should set apart $\frac{1}{5}$ of soil of all Marsh or other lands in lieu of $\frac{1}{5}$ th rent.

That W. A. Madocks has power to make pier.

That if embankment is damaged and not repaired within 12 months all powers given by Act to be void.

Limits of Harbour, line from extreem point from embankment of certain lands called Trwyn Penrhyn to extreem point from embankment to Garth Penclogwyn, and from such line to embankment."

Adeiladwyd y porthladd gan Griffith Griffiths, a ddaeth o Ddolgellau gyda'i bedwar mab, Griffith, Ellis, Evan a Robert, i weithio i Mr. Madocks. Daeth Robert Griffith yn un o brif adeiladwyr Porthmadog. Efe a adeiladodd Gei y Welsh Slate Co., y Cob o amgylch y "Llyn Bach," a'r pedwar tŷ yn High Street ag y mae Bodlondeb yn un o honynt. Adnabyddid ef yn niwedd ei oes fel Robert Griffith y "Calchiwr." Wyr i Griffith Griffith—mab i Evan Griffith—ydoedd Mr. John Robert Griffith (yr Hafod)—blawd-fasnachydd ar raddfa eang, a gariai ei fasnach ym mlaen ym Marchnadfa Tremadog. Gorffenwyd adeiladu'r porthladd erbyn diwedd y flwyddyn 1824.

Cyn pasio y Ddeddf uchod, nid oedd ond tri tŷ yn y man y saif Porthmadog arno'n awr, heblaw Ynystowyn—tŷ a swyddfa Mr. John Williams, goruchwyliwr Mr. Madocks. Wedi hyn y bathwyd yr enw Porthmadog,—Y Traeth, neu'r Tywyn, y gelwid y lle cyn hynny.

Er mai Tremadog ydoedd tref-briod Mr. Madocks, eto gwelai mai mantais i fasnach a chynnydd y cwmwd

fyddai tref fwy cyfleus, ac agosach i'r porthladd; a gwnai ei oreu i gymell adeiladu yno. Mewn llythyr a anfonodd at ei weithiwr ffyddlon,—Mr. John Etheridge, ar yr 28ain o Ebrill, 1828, sef blwyddyn ei farwol-aeth, dywed:—

“I had planned in my own mind a good thing for you, about building at the new Town at Towyn. I intend to let you a lease of a piece of ground at Towyn to build on, the same as John Williams and his friends, and if you will get together a good set of masons to join you, you will have £500 lent you, to begin to build on the ground of which you shall have a lease. With your own workmanship as carpenter, and a good mason joined with you, and 500 pounds, you might make some good houses at Towyn in a Lane the same as John Williams, and let them well.”

Ond cyn y gellid dadblygu'r lle, yr oedd yn rhaid ei ddwyn i gysylltiad â rhyw gymdogaeth yn meddu ad-noddau gweithfaol. Tua'r adeg hon yr oedd un chwarel lechi yn Ffestiniog yn weddol lewyrchus, sef eiddo y Mri. Turner a Casson, ac o hon anfonid i ffwrdd yn flynyddol tua 10,000 o dunelli o lechi. Y mae'n wir fod amryw chwarelau eraill wedi eu hagog. Dechreuasai Arglwydd Newborough chwilio am lechi ychydig cyn hyn, ond braidd yn siomedig fu'r ymgais. Yr oedd chwareli eraill wedi eu hagog yn y Manod ac ar dir y Goron, ond ni buont yn llwyddiant. Nid oedd ychwaith ond ychydig lechi yn chwarel Roberts a Lloyd yn ymyl Bwlch Carreg-y-fran. Yn 1820 llwyddodd Mr. Samuel Holland i sicrhau prydles ar dir Mr. W. G. Oakeley yn Rhiwbryfdir, ac yno agorwyd chwarel a ddaeth yn fuan yn bur lewyrchus. Effeithiodd rhagolygon disglair y chwarel hon yn fawr ar gynnydd a llwyddiant Porthmadog.

Mewn cydweithrediad â Mr. Madocks, adeiladwyd cei bychan gan Mr. Holland, a gwnaed amryw welliantau eraill i hwyluso trafnidiaeth y porthladd. Cwblhawyd y gwaith hwn ar yr 21ain o Hydref, 1824, a dyma'r adeg y dechreuodd Porthmadog gynhyddu mewn gwirionedd. Deuai llongau'n gyson i'r lle i gyrchu llechi a ddygid i'w cyfarfod mewn cychod i lawr

y Traeth Bach. Yr oedd yn gyffredin oddeutu ugain o'r cychod hyn, a charient tua chwe thunell, a byddai dau ddyn yn gofalu am bob cwch. Y cychod hyn hefyd a gariant y nwyddau oddiwrth y llongau i gyfeiriad Aber Glaslyn. Ychydig dai oedd yno hyd yn hyn, a bychan mewn cymhariaeth oedd y fasnach; ond fel y llwyddai'r chwarelau yn Ffestiniog cynhyddai Porthmadog mewn poblogaeth a phrysurdeb. Ond yr oedd un peth eto'n rhwystr mawr i lwyddiant y porthladd, sef y drafferth a'r draul i gludo'r llechi o Ffestiniog i gyrhaedd y llongau ym Mhorthmadog. Deuid a hwy o'r chwarelau i'r Traeth Bach mewn troiau; ond wrth fyned ymhellach yn ol gwelwn nad oedd ganddynt ond meirch a mulod i'w cludo. Yna rhoddid y llechi mewn cychod i ddod a hwy i lawr y Traeth, a llwythid hwy o'r cychod i'r llongau. Gwelsai Mr. Madocks, yn 1814, fod yn rhaid cysylltu'r ddau le â'u gilydd cyn y gallasid gobeithio am lwyddiant mawr i'r naill le na'r llall. Yn y flwyddyn honno ysgrifennodd lythyr yn awgrymu'r priodoldeb o wneud ffordd haearn o Ffestiniog i ddod â'r llechi i lawr i'r porthladd yn uniongyrchol. Yn 1822 aeth i'r Senedd eilwaith i ymofyn hawl i wneud un.

William 4. Chap. 48. 23 May, 1822.

"Power to make Railway o'r Tramroad. From Quay at Porthmadoc to Quarries Rhiwbryfdir and Duffwys in Parish of Festiniog."

Yn 1824 mesurwyd y llinell dan gyfarwyddyd Mr. Madocks, ond ni lwyddodd ef i fyned ymhellach na hyn. Y nesaf i symud ymlaen gyda'r cynllun hwn oedd Mr. Holland (ieu.), yr hwn a ymgymrodd â'r gwaith gyda Mr. Henry Archer, a than gyfarwyddyd y diweddaf gwnaed mesuriad drachefn gan Mr. Spooner.

Yn 1831 llwyddodd Mr. Holland i gyflwyno mesur i'r Senedd i roi awdurdod iddo i wneud ffordd haearn, ond oherwydd gwrthwynebiad masnachwyr, tafarnwyr, cludwyr a chychwyr, yn Ffestiniog, Maentwrog, ac ar

hyd glannau'r Traeth Bach, gwnaed pob ymdrech i ddinystrio'r mesur, a thafwyd ef allan. Ond y flwyddyn ddilynol daeth y mesur drachefn o flaen y Senedd, a derbyniodd y cydsyniad brenhinol ar y 23ain o Fai, 1832. Ar y 26ain o Chwefrol, 1833, dechreuwyd ar y gwaith, ac erbyn mis Ebrill, 1836, yr oedd y "Rheilffordd Gul" wedi ei chwblhau. Ni ddefnyddid y ffordd haearn ar y cyntaf ond gan Mr. Holland yn unig; ond yn 1839 gwelodd y Welsh Slate Company fanteision eithriadol y rheilffordd hon, ac o hynny allan dygid eu llechi hwythau o Ffestiniog i Borthmadog ar hyd-ddi.

Yr oedd cyfalaf y Cwmni yn £25,000, a benthyciwyd £14,000 i gwblhau'r anturiaeth, a chyrrhaeddai'r elw blynyddol chwech, saith, neu wyth y cant. Tua chanol y ganrif ddiweddaf cludai o 45,000 i 50,000 o dunelli o lechi bob blwyddyn i Borthmadog, a chludai'n ol i gymydogoeth y Chwareli tua 2,000 o dunelli o lo, calch, haearn, blawd, ac amrywiol nwyddau.

Oherwydd fod y rheilffordd hon, wrth fyned ar hyd y Morglawdd, yn myned a'r ffordd yr elai'r teithwyr a'r cerbydau'n flaenorol, bu rhaid darparu ffordd newydd trwy wneud y rhan a alwn ni heddyw Y Cob Isaf. Yr oedd y Tollidy cyntaf gerllaw Ynys-Towyn, a rhentid ef i bersonau, gan werthu'r hawl o'r tollau i'r uchaf ei bris. Mewn llythyr a anfonodd Mr. Madocks at John Etheridge, ar y 15fed o Fai, 1826, dywed fel hyn:—

John,—

Are you sure Williams the Baker bid 189£ for the Tolls. Let me know particulars.

A gellir meddwl oddiwrth hynny yr ystyriai'r pris yn un boddhaol.

Tua'r flwyddyn 1860 symudodd Mr. David Williams y Tollidy i ochr Meirionydd i'r Morglawdd, lle'r erys hyd heddyw.

Nid cysylltu Ffestiniog a Phorthmadog â'u gilydd yn unig a fu ymdrech olaf Mr. Madocks. Ceisiodd

hefyd gan y Llywodraeth i fabwysiadu Porthdinlleyn, yn lle Caergybi, i fod yn dramwyfa o'r Iwerddon i Lunden, trwy Dremadog, Beddgelert, a'r Amwythig; ond oherwydd fod drwg deimlad yn bodoli rhwng rhai o aelodau'r pwyllgor a benodwyd i wrando teilyngdod y cynhygion, colodd y cynllun trwy un bleidlais. A hon fu ei ymgais olaf i ddadblygu'r fan a garai mor fawr.

Yn 1828 ymneillduodd i'r Cyfandir, a bu farw ym Mharis ym mis Medi'r flwyddyn honno, wedi diwrnod da o waith, gan adael ei wlad yn well o'i ôl, a'i genedl yn gyfoethocach erddo.

Wrth weled llwyddiant yn dilyn agor y Rheilffordd, a chan ddisgwyl llwyddiant mwy, treuliwyd miloedd o bunnau gan ymddiriedolwyr ystad Madocks i wneud gwelliantau yn y porthladd a'r Cei. Helaethwyd y Cei drachefn i dderbyn llechi y gwahanol gwmnïau eraill, a gwneud glanfa a morglawdd—yr oll yn costio oddeutu deng mil o bunnau. Cynnyddodd y dref yn gyflym. Dechreuwyd o ddirif adeiladu tai a masnachdai, nodwyd allan heolydd newydd, a rhoddwyd bob cefnogaeth i rai ddyfod i drigo yno.

Dechreuwyd hefyd adeiladu llongau, ac yn fuan iawn daeth y gwaith hwn yn rhan bwysig o fasnach y lle, ac yn elfen amlwg yn ei gynnydd, a'i lwyddiant. Erbyn 1838 yr oedd Porthmadog yn dref o fri, a sylweddolwyd i raddau rai o freuddwydion disglair y gwr a roddodd i lawr sylfeini ei chynnydd, sef Mr. Madocks.

Gallwn ffurfio syniad gweddol gywir am gynnydd y lle trwy sylwi ar gynnydd y boblogaeth yn ystod yr hanner cyntaf o'r ganrif ddiweddaf. Anodd yw cael ffigyrau am Borthmadog yn unig, ond wrth gymeryd nifer trigolion plwyf Ynyscynhaiarn tybiaf na chyfeil-iornir ymhell. A gadael allan Borthmadog, poblogaeth lled sefydlog sy'n y plwyf. Y mae'n debyg nad yw wedi amrywio llawer yn ystod hanner canrif. Dyma'r cyfrif bob deng mlynedd o 1801 hyd y flwyddyn 1851:—

Blwyddyn.	Rhif y bobl.
1801	525
1811	889
1821	885
1831	1075
1841	1888
1851	2347*

Gwelir cynnydd o 364 yn ystod y deng mlynedd cyntaf, a gellir priodoli hyn i ymdrechion Mr. Madocks yn sylfaenu Tremadog ac yn gwneud y Morglawdd. Tynnodd yr anturiaeth honno rai cannoedd o weithwyr i'r gymdogaeth, a bu raid adeiladu tai ar eu cyfer.

Yn ystod y blynyddoedd nesaf y mae'r boblogaeth yn sefydlog, ac nid oeddis hyd yn hyn wedi manteisio fawr ar y gwelliantau. Lled araf hefyd a fu'r cynnydd o 1821 i 1831, oherwydd glynnu, y mae'n debyg, wrth yr hen ddulliau cyntefig o gludo'r llechi i gyrhaedd y llongau. Gwelir y cynnydd mawr yn ystod y deng mlynedd nesaf, sef y blynyddoedd cyntaf ar ol agor y Ffordd Haearn Gul o Ffestiniog, a phan ddechreuwyd adeiladu llongau. Y mae'r cynnydd o 1831 hyd 1841 dros wyth gant o nifer. Lliosogodd y boblogaeth drachefn o 1841 hyd 1851, ond nid mor gyflym o lawer a'r deng mlynedd cynt.

Bu adeiladu llongau yn rhan bwysig o waith a masnach Porthmadog, ond braidd yn araf fu cynnydd y diwydiant hwn ar y dechreu. Pa bryd y dechreuwyd adeiladu llongau yng nghyffiniau'r Traeth Mawr, a'r Traeth Bach, nid yw'n hysbys. Crybwyllir am Garreg-hylldrem, Minffordd, Ty Gwyn y Gamlas, Abergafren, Brothen, Aber Iâ, a Borth y Gest, fel manau yr adeiladwyd llongau ynddynt. Ond y llong gyntaf a adeiladwyd ym Mhorthmadog oedd yr un a enwid *Two Brothers*. Adeiladwyd hi yn y flwyddyn 1824, gan Henry Jones. Casglaf, oddiw'rth lythyrâu Mr. Madocks, fod a wnelo yntau rhywbeth â hi; a'r flwyddyn ddilynol adeiladodd yr un gwr long bysgota i Mr. Madocks o'r enw *Ermine*. Bu gan Henry Jones ran flaenllaw yn y gangen hon o fasnach am flynyddoedd, ond ni welwyd llwyddiant amlwg hyd y flwyddyn

* O Adroddiad y Bwrdd Iechyd yn 1857.

1840, pryd yr eangodd y fasnach yn fawr. Wele restr o'r llongau a adeiladwyd ym Mhorthmadog o'r flwyddyn 1826 hyd 1839.

Enw.	Flwyddyn.	Tunelli.	Enw.	Flwyddyn.	Tunelli.
Mary Ann	1826	15	Susanna	1836	16
Barmouth	1827	23	Trader	1837	32
LordPalmerston,Brig	1828	106	Gelert	1837	37
Hopewell	1828	27	Eagle (Schooner)	1837	111
Eleanor	1829	34	William	1838	90
Pwllheli Packet	1830	20	Blue Vein	1838	79
Friends	1830	40	Menai Packet	1838	48
Four Brothers	1833	35	Humility	1839	84
Dinas	1834	16	John and William	1839	18
Eliza	1835	37	Gwen	1839	85
Williams	1835	37	William Alexander	1839	89
Integrity	1836	66			

Wedi'r blynyddoedd hyn dechreuodd y fasnach gynhyddu'n gyflym, a deuyd i adeiladu llongau mwy. Yn ystod yr amser hwn cyflogid oddeutu cant o weithwyr, ac yr oedd gwerth y llongau a orffennid yn flynyddol o ugain i bum mil ar hugain o bunnau. Gwneid y llongau'n gyffredin i gario o 120 i 160 o dunelli, gan y tybid mai llongau o'r maint hwn oedd y cymhwysaf at ofynion y fasnach lechi; ond gwnaed rhai mwy ar gyfer porthladdoedd eraill. Cynhyddodd y fasnach mewn llongau yn raddol nes y cyrhaeddodd gwerth yr holl longau a berthynai i'r porthladd yn 1856 y swm o £125,000. Perthynai yr eiddo gan mwyaf i weithwyr cyffredin y lle. Oherwydd llwyddiant mawr chwarelau Ffestiniog, daeth galwad am longau i gludo ymaith y llechi, a chan fod ym Mhorthmadog bob hwylusdod i'w hadeiladu, cynhyddodd yr eiddo mewn gwerth. Ar rai adegau ceid tua phump ar hugain y cant o lŵg ar y cyfalaf. Am gyfnod lled faith cynhyddai'r eiddo mewn gwerth oddeutu £25,000 yn flynyddol. Gwasanaeth pennaf y llongau oedd cludo llechi i borthladdoedd y Cyfandir, eto dygid llwythi'n ôl ganddynt, gan ychwanegu'n fawr at gyfoeth masnachol y dref a'r porthladd. Y mae holl nifer y llongau a adeiladwyd

ym Mhorthmadog, er y flwyddyn 1824, at wasanaeth porthladdoedd cartrefol, yn 265. Gall y rhif hwn fod ychydig yn llai na'r rhif gwirioneddol, am fod 45 wedi eu tynnu ymaith ar gyfer y rhai a ail gofrestrwyd oherwydd rhyw gyfnewidiadau a wnaed yn y llongau hynny. Nid oes modd dweyd faint o longau a adeiladwyd i borthladdoedd tramor, y rhai na chofrestrwyd mohonynt ym Mhwllheli na Chaernarfon. Cynhwysa'r rhif uchod dair llong a adeiladwyd ym Mhorth y Gest.

Yn y flwyddyn 1841 sefydlwyd y *Mutual Ship Insurance Society*, trwy gymorth J. W. Greaves, Ysw., Tan'rallt, a Samuel Holland, Ysw., Plasymhenrhyn—y gyntaf o'i bath yng Ngogledd Cymru. Aeth ymlaen yn hwylus o'i chychwyniad, gan y gofelid am dani gan wyr medrus a chyfarwydd. Profir hyn gan y ffeithiau canlynol. Nid yw ei thal blynyddol ond $5\frac{1}{4}$ y cant ar gyfartaledd am yr ugain mlynedd diweddfaf, tra y gofynir gan gwmnïau yn Llundon a lleoedd eraill o 5 i 7 y cant. Bu o wasanaeth mawr i'r fasnach mewn llongau, gan y gwneir trwyddi pob colled i fyny, a thrwy hynny roddi mwy o sefydlogrwydd i'r fasnach.

Yn 1880 yr oedd 137 o longau'n yswiriedig yn y Cwmni; yn 1890, 114; yn 1900, 102; yn 1912, 46.

Dengys y tabl canlynol y gofynion a fu ar yr aelodau am yr ugain mlynedd diweddfaf, ac er fod y cyfalaf wedi disgyn i hanner yr hyn ydoedd yn 1892, y mae'r gofynion yn llawer llai.

Yn 1892, yr oedd y Cyfalaf	£113,247,	a'r gofynion yn 10 %.
„ 1898,	„ „	£80,759 „ „ 8 „
„ 1899,	„ „	£78,193 „ „ 9 „
„ 1902,	„ „	£59,079 „ „ 7 „
„ 1909,	„ „	£59,317 „ „ 5 1 „

Nid oes ar hyn o bryd ond dwy long yn perthyn i Borthmadog nad ydynt yn yswiriedig yn y Gymdeithas hon. Wele dabl eto'n dangos nifer y llongau, a gwerth yr eiddo:—

Enw'r Llong.	Gorchwyliwr. (Ship's Husband.)	Tun-elli.	Adeiladwyd.	Dos.	Gwerth	Y Swm
						Ysw iedig.
Blodwen	David Davies	129	1891	1	1667	1255
Blanche Currey ..	Griffith Prichard ..	193	1875	1	1513	1130
Cadwaladr Jones ..	David Davies	103	1878	1	927	696
Cariad	David Jones	114	1896	1	1600	1200
Cordelia	Edward Roberts	110	1863	2	660	440
David Morris	David Morris	161	1897	1	2350	1763
Edward Arthur	Griffith Prichard ..	151	1872	2	1332	999
Elizabeth	David Williams	156	1892	1	2065	1549
Evelyn	Griffith Prichard ..	216	1877	1	1850	1388
Edith Eleanor	Griffith Prichard ..	104	1881	1	1000	750
Ellen James	John Jones	165	1904	1	2667	2000
Elizabeth Eleanor ..	John Williams	168	1905	1	2667	2000
Elizabeth Pritchard ..	Griffith Prichard ..	126	1909	1	2397	1796
Elizabeth Bennett ..	L. G. Llewelyn	161	1884	1	1350	1013
Ellen Roberts	L. G. Llewelyn	99	1868	2	660	441
George Casson	Griffith Prichard ..	154	1863	2	1000	667
Gracie	David Davies	126	1907	1	2268	1701
Isallt	David Williams	133	1909	1	2527	1896
Jenny Jones	Mrs. Ellis	151	1893	1	2038	1529
John Llewelyn	Ellis Jones	170	1904	1	2667	2000
John Pritchard	Robert Prichard	118	1906	1	2242	1682
Katie	Robert Prichard	124	1903	1	2080	1560
Lizzie	David Davies	110	1872	2	715	477
Lady Agnes	Joseph Williams	91	1877	1	728	546
Mary Lloyd	Mary Lloyd	172	1891	1	2322	1742
Miss Morris	David Morris	156	1896	1	2184	1638
M. Lloyd Morris	David Morris	166	1899	1	2490	1868
M. A. James	John Jones	126	1900	1	2016	1512
Mary Annie	Thomas Jones	145	1893	1	2000	1500
Robert Morris	Thomas Jones	145	1876	2	1281	854
Rose of Torridge ..	Richard Hughes	114	1875	2	907	605
Royal Lister	L. G. Llewelyn	140	1902	1	2240	1680
R. J. Owens	Griffith Prichard ..	123	1907	1	2268	1701
Sarah Evans	E. W. Roberts	110	1877	1	980	735
Sydney Smith	David Williams	176	1895	1	2398	1799
Tyne	David Lloyd	156	1867	2	936	624
Water Ulric	Evan Williams	112	1875	2	964	643
W. D. Potts	L. G. Llewelyn	112	1878	2	1000	667
William Pritchard ..	Griffith Prichard ..	170	1903	1	2667	2000
William Morton	Ellis Jones	167	1905	1	2667	2000

Cynhwysa'r tabl uchod yr holl longau a berthyn i Borthmadog, oddeithr y ddwy long y *Lucy* a'r *Trebiskin*. Y mae'r fasnach adeiladu llongau wedi lleihau'n ddirfawr yn ddiweddar, oherwydd nad yw'r fasnach lechi mor lwyddiannus ag y bu, ac oherwydd fod llongau hwyliau'n prysur ddiflannu i roddi lle i longau ager.

Rhoddwyd sylfaeni llwyddiant masnachol Porthmadog i lawr yn ystod yr hanner can mlynedd cyntaf o'r ganrif o'r blaen, ac o hynny hyd yn awr, ei hanes yw cynnydd mewn ystyr iechydol a chymdeithasol. Yn wir, hyd y 30 mlynedd diweddar yr oedd ei chynnydd

masnachol yn gyfatebol; ond ni ellir dweyd hyn mwyach.

Er fod Porthmadog yn dref gynhyddol yn 1850, yr oedd ei chyflwr cymdeithasol yn anfoddfaol iawn, os ydym i dderbyn fel gwirionedd y pethau a ddywedir gan ysgrifennwyr y cyfnod hwn. Yr oedd nifer weddol o dai helaeth a chysurus, ond dywedir fod amryw o deuluoedd yn byw mewn selerydd gwlyb ac oerion, a llawer o dai wedi eu gorlenwi. Heblaw hynny, cyfyngid ar y tai, oherwydd amharodrwydd y tîrfeddianwyr i osod tiroedd i adeiladu ac i wneuthur y cyfleusderau angenrheidiol, fel mai amhosibl oedd i'r preswylwyr gael lle i ddodi'r ysgarthion, ac i ddarparu cyfleusderau eraill. Nid oedd unrhyw fwrdd cyhoeddus i edrych ar ol y lle, a gadewid i'r trigolion ymdaro drostynt eu hunain goreu y gallent. Aflan oedd yr heolydd, a'r lleoedd o'r neilldu, ac anfoddfaol iawn ydoedd y manau cyhoeddus,—ni ofalai neb am gysur a glanweithdra. Nid aethai neb, hyd yn hyn, i'r drafferth a'r draul o wneud carthffosydd; a phrin, a gwael ei ansawdd, oedd y cyflenwad o ddwfr glân i'r lle. Cyndyn iawn oedd y gwyr cyhoeddus i symud ymlaen i geisio gwelliantau. Ond yr oedd rhai—yn enwedig Mr. David Williams, Castell Deudraeth—yn fyw i gyflwr anfoddfaol Porthmadog, ac yn gwneud eu goreu i geisio cynhyrfu'r trigolion i gael diwygiad.

Fel canlyniad i'w hymdrechion hwy, anfonwyd deiseb i'r awdurdodau yn Llundon, yn erfyn am i ymweliad swyddogol gael ei wneud i gyflwr y dref. Cynhaliwyd yr ymchwiliad ar y 10fed o Fehefin, 1857, ac wele'n dilyn gynnwys yr adroddiad a dynnwyd allan gan Alfred L. Dickens, Ysw., C.E., Superintending Inspector, i'w gyflwyno i Lywydd Bwrdd Iechyd:—

“On the Sewerage, Drainage, supply of water and sanitary condition of the Inhabitants of the Parish of Ynyscynhaiarn in the County of Carnarvon.”

Dyddiad yr adroddiad yw Gorffennaf 1, 1857.

Wele ddyfyniadau ohono:—

General Board of Health, Whitehall,
July 1, 1857.

“ Sir,—

On the 20th of April last a petition was received by this Board from the Portmadoc district of the Parish of Ynys-Cynhaiarn, praying for a preliminary inquiry under the Public Health Act 1848. On investigation it was ascertained that this petition had not emanated from a place having a known and defined boundary, as is required by the Act of Parliament; it was therefore sent back in order that sufficient number of signatures might be affixed to it, so as to extend the inquiry to the whole parish of Ynyscynhaiarn. On the 11th day of May last the petition was received in its amended form by this Board, and I have the honour of receiving your instruction to hold the inquiry. I caused the ordinary notices to be inserted in the *North Wales Chronicle*, and the *Carnarvon and Denbigh Herald*, both published on the 25 of May, and copies of the same were also posted at all Public Buildings, and other places, where notices relating to public matters are usually affixed within the district to which the inquiry related. 12 o'clock at noon on the 10th day of June was the time fixed for the meeting. By some error the place fixed for holding the inquiry was stated in the notices sent to the newspapers, to be the Town Hall Tremadoc, while on the notices affixed to the public buildings, it was the Town Hall Portmadoc. Immediately on finding out this mistake, I opened the proceedings formally at the Town Hall Tremadoc, in the presence of David Williams and Samuel Holland, Esqrs., and at once adjourned it to the Town Hall Portmadoc, where I had the pleasure of meeting the following ratepayers. Messrs. Samuel Holland, David Williams, David Homfray, Edward Breese, S. Jones, Robert Griffith, Robert Jones, E. W. Mathew, David Richards, McMoran, William Morris, — Jones, Surgeon, — Jones, Surgeon, and medical officer of the Union.

The general state of the district was described by several of the gentlemen present as being very much in want of improved drainage and water supply.

David Williams, Esq., the representative of a very considerable proportion of the property within the Parish stated:—

That there is no systematic sewerage whatever. About twelve months since a sewer was made in one of the worst parts of the town under the Nuisance Removal Act, that Sewer is being extended at the present time. The want of proper sewerage has caused very much disease. The Water Supply is very bad in quality, and very deficient in quantity. Many persons pay as much as 1/- per week for fetching better water from a distance. Indeed they have to go across the boundary of Carnarvon into Merionethshire for it. An excellent supply of water is to be obtained from a lake above Tremadoc at a height of from 400 to 500 feet above the general level of the place. It is called Cwmbach. The Nuisance Removal Act has been partially

carried out in the district, but it was found to be quite insufficient in its powers to be of any material service in remedying the evils existing. Many of the cellars are occasionally flooded. This could be remedied by a proper system of drainage. Tremadoc is a few feet lower than Portmadoc. The general level of the street is about five feet above the highest water mark. In most cases it has been the habit to let the privy refuse soak into the ground. The town is generally built on sand, and alluvial deposit. The cesspools are mere holes dug in the ground without any proper lining, so that constant permeation is going on. The water is affected by this soakage, besides which it is strongly unpregnated with iron pyrites; from both of these causes it is rendered undrinkable."

The Number and Sanitary Condition of the inhabitants.

At the present time it is estimated that in Portmadoc alone there is population of from 1,800 to 2,000; and in Tremadoc from 500 to 600.

Average annual mortality to 1,000 persons living, 20.3.

Mr. Jones, Surgeon, stated,—

That he considered much of the mortality is due to preventible disease, which is much assisted by the want of proper drainage and water supply.

Mr. Jones, Medical Officer of the Union, stated :

That the deaths from scarlet fever in 1835 were very numerous. The cases spread throughout the district, but the worst cases occurred in those places ill-drained and badly supplied with water. Overcrowding in some of the dwellings is common. He has known as many as twenty seven persons living in a six roomed house. This was one of the houses where fever occurred. Has no doubt that better drainage and better water would have the effect of very materially improving the sanitary condition of the place."

General description of that part of Ynyscynhaiarn, comprising the District of Tremadoc, Portmadoc, &c.

On the cliff above Portmadoc, it is proposed to erect a first class hotel, and villa residences, with a good and accessible road from them to the beach. There is little doubt if this is done that Portmadoc will become one of the finest watering places in the Kingdom. The view obtained from the Cliffs are truly magnificent. The eye takes the whole sweep of the noble Cardigan Bay, with the bold and picturesque ruins of Harlech Castle, on the opposite side. Looking inland, you see the bright green of the recovered marsh lands, and beyond the broken outline of the

mountains leading towards the great Snowdon range. These mountains are occasionally magnificently wooded; some green almost to the summit, while the broken ridges of the others are of the bare slate rock. Nothing can exceed the grandeur of these hills looking towards Beddgelert and across the Glaslyn in the opposite County of Merionethshire. A railway is projected from Carnarvon to Portmadoc, which if carried out cannot fail to add materially to the improvement of the district. Portmadoc is in a very dirty and undrained state, and as was stated in the evidence is very badly supplied with water. The state of paving is very bad. At the back of London Road some drains have been recently constructed under the Nuisance Removal Act, which have led to a marked improvement in the condition of the yards to the houses. In those cases where the yards and cesspools have not been drained it is a common thing to find offensive soaking into the houses. Scarletina was very prevalent in the worst parts. Overcrowding seems very common. . . . The situation of the privies are almost unexceptionally bad. In many instances they form part of the houses. . . .

* * * *

The little village of Borth consists only of a few houses; it is close to Portmadoc. At the present time shipbuilding is going on there. . . . The road is in a wretched condition from there, there being no proper means of carrying off the surface water. There is a strong stream running down it, rendering it almost unpassable.

* * * *

Tremadoc although of a more suburban character than Portmadoc, is greatly in want of improvement. The state of the yards is much the same as those I have already described in Portmadoc.

Rates, Rateable Value, &c., Parish of Ynyscynhaiarn.

Poor rate for year ending March 25 1853 at 6/- in £.	£800 5 1½	
Dito " " " 1854 at 6/-	807 3 1	
Dito " " " 1855 at 5/6	776 3 1	
Dito " " " 1856 at 5/6	797 1 7	
Dito " " " 1857 at 5/6	808 7 3	
Highway rates for 4 years at 3d. in £ ending Mec. 25, 1856	122 8 0	
Highway rates for 1 year at 4½ in £ ending Mec. 25, 1857	51 13 2	
Watching and lighting	95 15 1	
		a. r. p.
Acreage of the Parish	5065 2 3	
Rateable value of land	£1664 18 8	
Rateable value of the whole Parish	2823 2 4	

Number of houses rateable under £5	228
„ „ „ £5 and under £10.....	34
„ „ „ £10 and under £15.....	5
„ „ „ £15 and under £20.....	3
„ „ „ £20 and under £30.....	1
Farms and houses with land not inclusive.	

General Remarks and Recommendations.

There is nothing whatever in the general position of Portmadoc to render works of drainage necessarily costly—on the contrary, I am of opinion, with improved water supply, the whole place may be very economically and perfectly drained. Tremadoc can also be very cheaply drained, but the outfall requires consideration. Portmadoc can also be easily drained into the sea. But Tremadoc, being a mile inland, does not afford the same facilities in this respect. There is an open drain at present in existence from Portmadoc to the Glaslyn. This has little fall and I doubt whether it would be found desirable to concentrate the town sewerage into this outlet. This is a question however that may safely be left for the consideration of the Local Board, and the gentlemen, they can call in to advise them on a general system of drainage and water supply.

As I have stated before, the situation of the lake Cwmbach is admirably adapted for the purpose of supplying both Tremadoc and Portmadoc with water. There are no circumstances that occur to me to suggest the necessity of incurring any very great cost in constructing the works for that purpose. On consideration of all the circumstances of the case, I am of opinion that the present state of the populated part of the parish of Ynyscynhaiarn calls for improvement, and that improvement can be more efficiently and economically carried out under the Public Health Act, than by any other means. This likewise was the opinion of the whole of the gentlemen who attended the enquiry, the meeting being unanimous in favour of the application of the Act, not only to Tremadoc and Portmadoc, but to the whole Parish.

I have therefore the honour of recommending—

1. That the Public Health Act 1848 in accordance with the desire of the meeting held on the 10th day of June, 1857, be forthwith applied to the Parish of Ynyscynhaiarn in the County of Carnarvon.

2. That the Local Board to be elected under the Powers of the said Act shall consist of nine members.

3. That every person shall at the time of his election and so long as he shall continue in office by virtue of such election be resident as in the said Public Health Act 1848 is required and be seised and possessed of real or personal estate, or both, to the value or amount of not less than £500; or shall be so resident and

rated to the relief of the poor upon the annual value of not less than £10.

I am sir,

Your obedient servant,

ALFRED L. DICKENS,

Superintending Inspector.

The Right Hon. W. Monsell, M.P.,
President General Board of Health.

Nid oes angen dweyd ychwaneg am gyflwr Porthmadog ar y pryd. Dengys yr adroddiad uchod fod y lle mewn cyflwr truenus, mor bell ag yr oedd darpariadau ar gyfer iechyd y trigolion a gweddeidd-dra cymdeithasol yn y cwestiwn. Ond er gwybod yn dda yr holl fanylion adgas hyn, hwyrfrydig iawn fu aelodau Ffestri'r Plwyf i fabwysiadu Deddf Iechyd. Dywedir i'r Ffestri a gynhaliwyd yn Eglwys Ynyscynhaiarn basio i wrthod myned o dan y ddeddf, ond ar eu ffordd allan o'r fynwent cyfarfyddwyd yr aelodau gan Mr. D. Williams, a hysbyswyd ef o'r penderfyniad y daethpwyd iddo. Ceisiodd yntau eu cymhell i ddod yn ol gydag ef i gael rhai o'u rhesymau, ac i ddadleu'r achos drosodd drachefn. Wedi peth petrusder, cytunwyd i ail agor y cwestiwn, a than ddylanwad geiriau Mr. Williams paswyd i ddiddymu'r penderfyniad cyntaf ac i sefydlu Bwrdd Iechyd Lleol dan y Public Health Act, 1848. Sefydlwyd y Local Board of Health ar y 9fed o Fawrth, 1858. Symudwyd ymlaen yn ddiymdroi i geisio'r gwelliantau a gymeradwyai yr adroddiad gyflwynasid i Fwrdd Iechyd y Llywodraeth; ond aeth blynyddoedd heibio cyn i gyfundrefn y carth-ffosydd ddod yn un effeithiol, a lled araf y buwyd cyn cael cyflawnder o ddwfr glân i'r lle. Yn 1871 ffurfiwyd Cwmni i ddod a hyn o gwmpas yn effeithiol, ond y tebyg yw na chafwyd boddlonrwydd hyd y flwyddyn 1880, pan basiwyd gweithred Seneddol i ffurfio cwmni newydd i ymgymeryd â holl gyfrifoldeb yr hen gwmni, ac i wneud darpariadau helaethach. Wele gopi o deitl y weithred Seneddol:—

Corfforiad Cwmni i gyflawni Porthmadog a lleoedd eraill â dwfr. Trosglwyddiad o gyfrifoldeb a galluoedd yr Hawlwyr dan y "Porthmadoc Water Order" 1871 gan gyflwyno'r unrhyw i'r cwmni sydd i'w ffurfio. Cynhaliad y gwaith sy'n bod yn

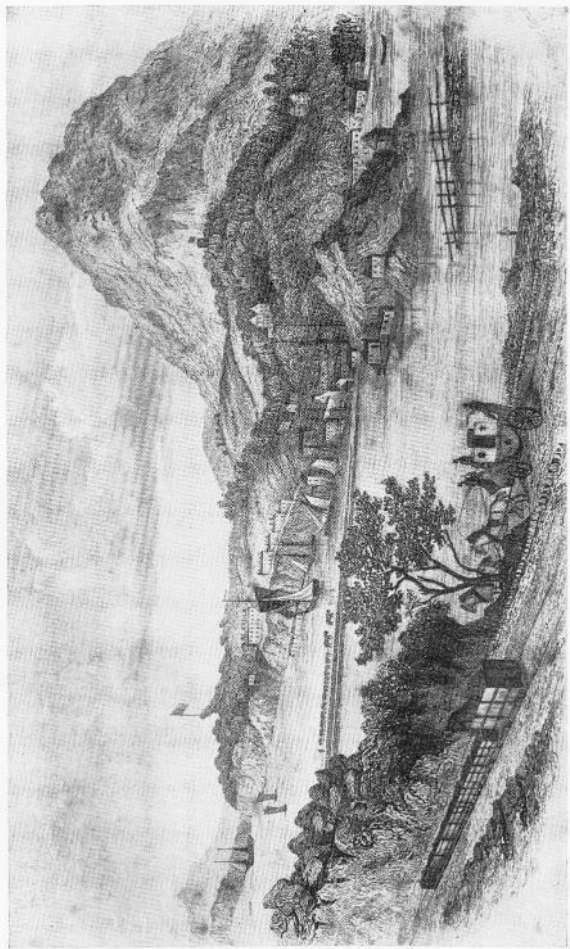
awr, ac adeiladu gwaith Dwfr newydd, Croni dwfr, Pryniad gorfodol tiroedd, Cyfalaf ychwanegol, Diddymiad y "Portmadoc Water Order" 1871, Corfforiad y Mesurau Seneddol a dibenion eraill."

Derbyniodd y gyfraith uchod y cydsyniad brenhinol ar yr ail o Awst, 1880, a derbynir yn awr gyflawnder o ddwfr o lyn Tecwyn, ac nid oes achos i gwyno mwy, oherwydd y cyflenwad a'r ansawdd.

Yn y flwyddyn 1855 gwnaed y darpariadau cyntaf i oleuo Porthmadog trwy ffurfio Gas Co., gyda chyfalaf o £3,500, a godwyd trwy gyfranddaliadau o £5 yr un; a goleuwyd yn rhannol yr heolydd â nwy mwnawl (*mineral gas*), a gynyrchid gan Mri. Holland & Co., Huddersfield, ar y draul o £28 yn flynyddol. Sicrheid yr arian i dalu'r treuliau trwy gyfraniadau cyhoeddus.

Dwy flynedd yn ddiweddarach, sef ar y 23ain o Fai, 1857, cafwyd tystysgrif corfforiad Cwmni Nwy Porthmadog (The Portmadoc Gas Co., Ltd.), dan y Joint Stock Companies Act, 1856. Cyfarwyddwyr cyntaf y Cwmni oeddynt y Mri. David Williams, Nathaniel Mathew, John Whitehead Greaves, Samuel Holland, Edward Windus Mathew, David Homfray, John Humphreys Jones, Robert Griffith, John Robert Griffith, William Evans Morris, William Lloyd, a Robert Isaac Jones. Caniatawyd prydles i'r Cwmni am 90 mlynedd, yn ol yr ardreth o bunt yn y flwyddyn, gan D. Williams, Ysw., dyddiad y brydles y 12fed o Dachwedd, 1861. Dan y "Gas Provisional Order," dyddiedig Ebrill, 1877, sicrhawyd y gwaith nwy oddiar "Y Cwmni Nwy Porthmadog" gan y Bwrdd Lleol. Dyddiad y weithred yw'r 21ain o Ragfyr, 1877. Costiodd y Gwaith Nwy i'r Bwrdd Lleol y swm o £4,177. Cafwyd y "Provisional Order" newydd ar y 17eg o Ebrill, 1909, ac o dan hon sicrhawyd tir y Cwmni fel eiddo rhydd-ddaliadol.

Gellir ystyried y pethau a grybwyllir uchod fel pethau hanfodol i sicrhau iechyd trigolion Porthmadog, ac hebddynt yr oedd cynnydd gwirioneddol y dref mewn ystyr fasnachol a chymdeithasol bron yn amhosibl. Cafwyd gwelliantau eraill hefyd oeddynt yn hwylus-



PORTHMADOG A'R MORGLAWDD YN 1840.

dod mawr i fasnach,—a thrwyddynt ychwanegwyd yn ddifawr at gysur a chyfleusderau preswylwyr y lle ac ymwelwyr. Un o'r gwelliantau hynny ydoedd agoriad y Lein Bach, o Borthmadog i Ffestiniog, fel rheilffordd gyhoeddus, yr hyn a gymerodd le y 23ain o Hydref, 1863. Cyn hyn tynid y wageni llechi gan geffylau, ond yn awr cafwyd peiriant ager, trwy offerynoliaeth y peirianydd medrus, Mr. Charles Easton Spooner, ac yn 1865 agorwyd y lein i gludo teithwyr. Bu hyn yn gaffaeliad nid bychan i deithwyr. Gwelir pwysigrwydd y cam hwn pan gofiwn nad oedd yr un ffordd haearn arall yn rhedeg trwy Borthmadog ar y pryd; felly rhaid oedd i'r trigolion a'r masnachwyr ddibynnu ar wageni'r Lein Bach, neu gerbydau eraill. Tua'r un adeg gwnaed paratoadau i ddyfod a Llinell y Cambrian o'r Abermaw trwodd i Bwllheli, ac agorwyd hi ar y 10fed o Hydref, 1867. Trwy y llinell hon cysylltwyd Porthmadog â'r byd mewn ystyr drafniadol. Tybid y buasai gwneud Llinell y Cambrian yn hwylusdod i ddod ac ymwelwyr wrth y cannoedd i'r lle; ond er na sylweddolwyd y disgwyliadau hyn yn llawn, nid oes ddadl na fu'n gymorth mawr i ddwyn dieithriaid i weled rhyfeddodau Eryri. Dichon na fu o nemor help i ddadblygu adnoddau y gymdogaeth, nac i gyfoethogi Porthmadog; ond profodd yn gyfleustra mawr i fasnach y lle. Dygir miloedd o ymwelwyr i'r ardal ar eu taith i weled Beddgelert a mannau eraill, a phriodol y gelwir Porthmadog yn Borth Eryri. Y mae'r pentref sydd ar y ffiniau, sef Borth y Gest, ar gynnydd, a nifer yr ymwelwyr yn lliosogi o flwyddyn i flwyddyn. Ymhen rhai blynyddoedd cysylltwyd Ffestiniog â'r Bala, gan Linell y Great Western, ac â Bettws y Coed a Llandudno, gan Linell y London a North Western. Cyn hyn dibynai ardal boblog Ffestiniog bron yn gyfangwbl ar y Lein Bach am ei nwyddau, ond bu agoriad y ddwy Reilffordd a enwyd yn hwylusdod mawr i'r trigolion i ddod i gysylltiad mwy uniongyrchol â dhanolfannau pwysig masnachol, sef Lerpwl, Manchester, a Llundun. Nid oes amheuaeth na ddygwyd rhan helaeth o fasnach Porthmadog oddiarni trwy y cyfnewidiadau hyn, gan ei bod

yn dibynu cymaint ar ardaloedd a phentrefi eraill am ei hadnoddau. Yn y flwyddyn 1901 pasiwyd Deddf Seneddol, yn rhoi awdurdod i'r "Portmadoc, Beddgelert and South Snowdon Railway Company," i ddod a'r Rheilffordd Gul, sy'n cychwyn yn Dinas ac yn terfynu yn Rhyd Ddu, trwy Feddgelert i Borthmadog. Gelwid y lein hon yn Llinell Drydan (o dan yr enw Gallu Trydanol a Symudol Gogledd Cymru). Torrwyd y dywarchen gyntaf i'r llinell hon yn Ionawr, 1904. Y prif gymerwyr oeddynt Mri. Bruce Peebles a'i Gyf., Edinburgh. Yn 1908 cafwyd awdurdod Seneddol drachefn i'w hymestyn o Feddgelert i Gapel Curig, a thrachefn yr un flwyddyn i fyned â hi o'r Dinas i Gaernarfon. Gwariwyd miloedd ar yr anturiaeth hon; ond trwy ryw anghaffael, bu raid gadael y gwaith ar ei hanner. Gresyn hynny, gan y buasai y rheilffordd ysgafn hon yn sicr o ychwanegu llawer at lwyddiant Porthmadog, trwy ei chysylltu âg ardaloedd y Wyddfa.

Ym mlynnyddoedd cyntaf y 50's agorwyd chwarelau Isallt a Gorseddau, yn Nyffryn y Pennant a Chwmstradllyn, a dilynwyd hwy gan chwarelau Moelfra, Hendre Ddu, a Chwmtrwsgwl. Yn y flwyddyn 1858 agorwyd rheilffordd i gludo'r llechi a wneid yn chwarelau'r ardaloedd hyn i gyrhaedd y llongau. Bu'r chwarelau hyn yn bur lwyddiannus am gyfnod o tuag ugain mlynedd; ond ers llawer blwyddyn bellach, nid oes gwaith yn yr un o honynt, ac nid oes ychwaith ond olion ac enw'r Ffordd Haearn Bach ar gael.

Y mae ffordd haearn arall i gludo llechi o chwarelau'r Rhosydd a Chroesor yn rhedeg ar hyd y Traeth Mawr i Borthmadog.

Yn gyfochrog â chynnydd y moddion trafniadol i Borthmadog, helaethid a pherffeithid yr harbwr, trwy ychwanegu at rif y ceiau i gyfarfod â galw'r llwytho, fel ag y mae heddyw gynifer a naw o geiau cyfleur yn y porthladd:—

Y Cwmnïau.	Rhif y Ceiau.
The Oakeley Slate Quarry Ltd.	3
J. W. Greaves and Sons, Ltd.	2
Davies Brothers	1

Y Cwmnïau.	Rhif y Ceiau.
The Votty and Bowydd, Ltd.	1
The Maenofferen Slate Quarry, Ltd.	1
The Manod Quarry, Ltd. ...	} 1
The Croesor Slate Quarry, Ltd.	
The Rhosydd Slate Quarry, Ltd.	

Ond y mae un peth eto'n peri rhwystr i'r fasnach, a phryder i'r perchenogion, sef, gwely'r Laslyn o'r porthladd i'r môr. Rhai blynyddau'n ol, ymunai afon Maentwrog â'r Laslyn rhwng y Cei Newydd a Chei Balast, nes peri fod llif y ddwy yn cadw'r gwely'n union a dwfn a diberygl; ond er's rhai blynyddau bellach y mae afon Maentwrog wedi newid ei chwrs, ac yn ymarllwys yn nes i'r môr, gan effeithio'n niweidiol ar wely'r Laslyn, am na fedd hi'n awr ar ddigon o nerth i gadw'i chwrs yn glir. Er fod modd dyfod a'r Ddwryd i'w chwrs gyntefig ni wneir dim i hwrwyddo hynny, ac oni bydd i'r *Harbour Trust* anturio'n fuan i'r draul angenrheidiol, fe ddiflanna gobaith eu helw hwy, ac ni bydd Porthmadog mwyach yn borthladd Eryri.

I roddi syniad am gynnydd poblogaeth a llwyddiant masnachol Porthmadog yn ystod y triugain mlynedd diweddaf, ni allaf wneud yn well na rhoddi'r ystadegau canlynol o boblogaeth Plwyf Ynys Cynhaiarn:—

Blwyddyn.	Poblogaeth.
1851	2347
1861	3059 cynnydd 712
1871	4260 „ 1201
1881	5506 „ 1246
1891	5097 lleihad 409
1901	4883 „ 214
1911	4445 „ 438

Poblogaeth y gwahanol rannau o'r Plwyf, ar wahan, yn ol cyfrifiad 1911, ydyw: Porthmadog, 3,177; Borth y Gest a Morfa Bychan, 708; Tremadog, 560.

Gwelir cynnydd o dros saith cant yn ystod y deng mlynedd cyntaf, sef, o 1851 hyd 1861; ond y mae cynnydd yr ugain mlynedd nesaf yn enfawr. Mwy na dyblodd y boblogaeth yn ystod deng mlynedd ar

hugain. Gellir priodoli'r cynnydd hwn i'r prysurdeb mawr fu'n y gwaith o adeiladu llongau, ac yn enwedig i fywiogrwydd eithriadol y fasnach lechi yn ystod y 70's. Dyma gyfnod euraidd y fasnach, a dyma'r adeg hefyd y cyrhaeddodd tref Porthmadog ben llanw ei llywyddiant. Dechreuodd y dirywiad amlwg tua diwedd 1878, a chafwyd llawer o flynyddoedd dirwasgedig hyd 1894, pan yr adfywiodd y fasnach lechi drachefn. Ond lleihau yr oedd poblogaeth Porthmadog er y cwbl, a buasai'r lleihau yn amlycach oni bai am gynnydd Borth y Gest yn ystod yr un cyfnod.

Yn dilyn, wele dabl yn dangos nifer y tunelli o lechi a allforiwyd o Borthmadog yn flynyddol er gorffeniad y porthladd:—

Bl.	Llong- au.	Bl.	Llong- au.	Bl.	Llong- au.	Tren.	Cyfan- swm.	Bl.	Llong- au.	Tren.	Cyfan- swm.
1825	11399	1847	40452	1869	115684	9939	125623	1891	89316	43829	113145
1826	13136	1848	35949	1870	96205	12677	108882	1892	98063	54879	153337
1827	10299	1849	33135	1871	105439	16400	121839	1893	70832	43060	119912
1828	9940	1850	43204	1872	111223	21757	132980	1894	85730	52458	138188
1829	10494	1851	30809	1873	116568	27514	144082	1895	68038	53123	121163
1830	11035	1852	46232	1874	112639	30039	142678	1896	74449	58570	133019
1831	12287	1853	48851	1875	112485	26889	139374	1897	74662	57160	131822
1832	14560	1854	51108	1876	114681	26475	141151	1898	64573	58529	118102
1833	14833	1855	46802	1877	109622	32029	141650	1899	65372	46515	111887
1834	15330	1856	51393	1878	85837	33442	119279	1900	46309	50733	97042
1835	17942	1857	52697	1879	83861	34264	118125	1901	46549	66224	112773
1836	20183	1858	56314	1880	90867	38263	128630	1902	54737	70651	125388
1837	23271	1859	58424	1881	96150	43441	139591	1903	47522	71983	119505
1838	24565	1860	65741	1882	106944	38027	144971	1904	43180	57658	100838
1839	27203	1861	59695	1883	84032	33120	117152	1905	37260	48714	85074
1840	31199	1862	66093	1884	108856	44733	153589	1906	52479	37956	90435
1841	28345	1863	76594	1885	85180	31578	116758	1907	42857	35173	78030
1842	22821	1864	81221	1886	82005	31798	113803	1908	45983	29559	75242
1843	24590	1865	89293	1887	92166	36661	128827	1909	52700	35890	88590
1844	36348	1866	96873	1888	82426	33106	115532	1910	51965	37352	89317
1845	43832	1867	113838	1889	101091	38422	139513	1911	47261	32065	79329
1846	37779	1868	116487	1890	85120	32634	117754	1912	43854	28849	72703

Gwelir oddi wrth y daflen uchod i'r cynnydd fod yn weddol sefydlog hyd y 70's, ac mai yn y flwyddyn 1874 y dechreuodd y llanw droi—llanw na ddychwelai'n ol ond unwaith mewn deng mlynedd. Gwelir hefyd mai'r flwyddyn 1892 sy'n cario'r llawryf—ond tywysen lawn ym mysy tywysennau teneuon oedd honno. Trist sylwi i'r llanw dreio mor bell erbyn hyn, ac nad yw ffygyrau'r

blynyddoedd diweddfaf yn hanner yr hyn a fuont yn amser llwyddiant; ond credir heddyw y clywir murmur ei donnau yn dynesu tuag atom unwaith eto.

Wela'n dilyn dabl arall, i ddangos cynnyrch y gwahanol chwarelau yn eu hamser goreu. Cyfrif ydyw yn dangos y swm o lechi a allforiwyd o Borthmadog gan y gwahanol chwarelau yn ystod y tri mis diweddfaf o'r flwyddyn 1874:—

Y Cwmniau.	Gyda Llongau.		Gyda'r Tren.		Y Cyfanswm.	
	T.	c. ch.	T.	c. ch.	T.	c. ch.
Y Welsh Slate	6702	2 2	2292	6 1	8994	8 3
Samuel Holland	2939	4 3	640	19 2	3580	4 1
J. W. Greaves	2618	7 1	314	10 1	2932	17 2
Cwmorthin	2206	10 2	343	14 0	2550	4 2
Mathew & Son	1991	7 2	1175	11 3	3166	19 1
F. S. Percival	1005	12 2	326	17 2	1332	10 0
Diffwys Casson & Co.	719	10 2	323	16 3	1043	7 1
Cwt y Bugail & Co.	374	19 2	384	6 0	759	5 2
Ffestiniog Slate Co.	304	4 1	596	11 3	900	16 0
Richard Williams & Co.	14	10 0	14	10 0
New Graig Ddu & Co.	296	10 0	296	10 0
Rhosydd Slate Co.	324	9 3	324	9 3
Croesor United	227	9 2	227	9 2
Maenofferen & Co.	Dim
	Manylion					

Dyna ychydig o hanes masnach Porthmadog yn ei bri a'i llwyddiant, ac hefyd yn ei gwendid. Fel pob hanes, y mae'n gymysg o'r llon a'r prudd. Ond y mae pob lle i gredu heddyw, fod y nos wedi rhedeg ymhell, a bod dyddiau gwell ar wawrio ar y dref a'r cymdogaethau.

Fel yr agorai chwarelau'n y cymdogaethau cyfagos, ac y cynhyddai pwysigrwydd y porthladd a'r dref ieuanc, nid yn unig yr oedd y tai annedd a'r masnach-dai'n amlhau, a rhif y boblogaeth yn cynnyddu, ond gwelwyd fod y dref yn fan cyfleus i ddiwydiannau eraill, megis gweithfeydd haearn a chalch, a melinau blawd a choed. Codwyd y Foundry gyntaf ym Mhorthmadog gan Gwmni y Rheilffordd Gul Ffestiniog, ym Moston Lodge, pan ydoedd y rheilffordd honno'n cael ei gwneud. Tua'r flwyddyn 1848 codwyd y Britannia Foundry, yn bennaf, gan y Capten Richard Pritchard. Gwerthwyd hon yn 1851 i Mr. John Henry Williams, tad y per-

chennog presennol—Mr. Robert Williams. Tua'r flwyddyn 1850 sefydlwyd yr Union Iron Works,—y pryd hynny yn Ffatri Tremadog, ond symudwyd oddi yno cyn pen thir i Borthmadog, a daeth y gwaith i'w adnabod fel eiddo y Mri. Owen Isaac ac Owen.

Yn y flwyddyn 1862 adeiladwyd y Felin Flawd gan y Mri. M. a J. Roberts,—brodorion o Fangor. Yn 1890, prynwyd hi gan gwmi o Lerpwl—y Mri. W. a J. Caroë—a hwythwy yw y perchenogion presennol, a chariant y fasnach ymlaen o dan yr enw "The Portmadoc Flour Mills Co."

Sefydlwyd dau Ariandy yn y dref mor fore a'r flwyddyn 1836—y National and Provincial Bank of England, a'r North and South Wales Bank—y naill yn nhŷ y Capten Richard Pritchard yn Lombard Street, a'r Capten yn rheolwr arno, a'r llall ym mhen y Cei. Dywed Mr. Owen Morris i *banic* gymeryd lle ym myd yr arianwyr, ac i'r North and South Wales Bank fethu a dyfod trwyddo, fel y cauwyd ei fanciau. Ymhen ysbaid gwnaed trefniadau i'w hail agor mewn gwahanol leoedd yng Nghymru, ond ni wnaed hynny ym Mhorthmadog. Ond sefydlwyd ariandy arall yn ei le gan y Mri. Casson o Ffestiniog, ym mhen y Cei—swyddfa bresennol y Mri. Prichard, y *brokers*, a buont yno hyd y flwyddyn 1865, pryd y symudasant i fan mwy canolog erbyn hyn, gan adeiladu ariandy yn High Street. Yn 1877 ymneillduodd y Mri. Casson, a gwerthwyd y busnes i'r North and South Wales Bank. Yn 1908 unwyd y N. & S. W. gyda'r London City and Midland Bank Co., Ltd., ac o dan yr enw hwnnw y cariant y busnes ymlaen heddyw. Yn 1871 sefydlwyd ariandy arall yn y dref, sef cangen o'r Carnarvonshire District Bank, o dan reolaeth Mr. Robert Rowland. Yn 1888 prynwyd ef gan y National Bank of Wales, hyd oddeutu'r flwyddyn 1893, pryd y prynwyd ef gan y Metropolitan Bank of England and Wales.

Yn fuan wedi i Rowland Hill gario'i welliantau pwysig yng nghyfundrefn y Llythyrdŷ yn 1840, a sefydlu'r llythyrdoll ceiniog, agorwyd Llythyrdŷ ym Mhorthmadog, yn y fan lle y saif y Clwb Ceidwadol

yn awr. Yn flaenorol i hynny, yn Nhremadog yr oedd unig Lythyrdy'r cwmwd. Yr oedd Mr. Madocks wedi llywyddo i gael y llythyrau yno er ddechreu'r ganrif, trwy anfon llythyr-gludydd at Bont Aberglaslyn ddwy-waith yn yr wythnos, i gyfarfod *Mail* Caernarfon a Maentwrog. Yr oedd y gost o anfon llythyr y pryd hynny o 4c. y 15 milldir hyd at swllt y tri chan' milldir, a phob llythyr i gynnwys dim ond un ddalen, neu byddai'n agored i dâl dwbl, ag eithrio llythyrau'r aelodau seneddol, y rhai a gludid yn ddi-dâl. Yn 1850 symudwyd y Llythyrdy i swyddfa argraffu Mr. Evan Jones, lle saif y Brynawen Vaults yn awr. Yn 1857 symudodd Mr. Evan Jones i'r tŷ agosaf i Ynys-Tywyn o'r tri sydd gerllaw i'r Clwb Ceidwadol. Yn 1906 symudwyd i'r adeilad lle y mae ynddo'n awr, a sefydlwyd ynddo'r Public Telephone Call Office.

Yn 1846 adeiladwyd marchnadfa fechan ym Mhorthmadog. Ychydig flynyddoedd cyn hyn cynhelid marchnad helaeth yn Nhremadog,—yn enwedig mewn blawd. A pharhaodd yn ei bri hyd nes y daeth Porthmadog yn gyrchfan ffermwyr a masnachwyr y cylch. Yn 1875 adeiladwyd y Farchnadfa bresennol sy'n Mhorthmadog. Rhoddwyd prydles am 80ain mlynedd gan R. Vaughan Williams ac eraill, i'r Portmadoc Hall Co. Dyddiad y brydles yw Tachwedd 12fed, 1875. Telid pum punt o *ground rent* yn flynyddol. Yr oedd holl draul y neuadd oddeutu tair mil a hanner o bunnau. Yn 1895 cymerwyd hi drosodd gan y Cyngor Dinesig, a thalasant £1,700 i *fortgagees* y Cwmni. Dyddiad y weithred yw y 25ain o Dachwedd.

Hyd yn ddiweddar, nid oedd mynwent gyhoeddus yn y gymdogaeth. Ond yn y flwyddyn 1879 prynwyd tir gan y Bwrdd Lleol i wneud mynwent rydd yn ymyl Penamser. Gosodwyd y gwaith o wneud y fynwent i Mr. Beardsell, a'r adeiladau sydd ynddi i Mr. William Pritchard. Cymerodd y gladdedigaeth gyntaf le ynddi ar yr 21ain o Dachwedd, 1879, sef Mr. John Francis, Sportsman Hotel, Porthmadog, un a fu ar un adeg yn Brif-oruchwyliwr Chwarel y Penrhyn. Cysegrwyd rhan o'r fynwent, gan Arglwydd Esgob Bangor, ar y

30ain o Awst, 1905. Ar y 9fed o Ionawr, 1907, gwnaed archeb gan y Cyngor Sir, yr hon a gadarnhawyd gan un arall yr ail o Orffennaf, 1907, o eiddo'r Llywodraeth Leol, i'r diben o drosglwyddo'r awdurdod a'r dyledswyddau dan y Ddeddf Claddu oedd yn eiddo Dosbarth Ynyscynhaiarn, a rhanbarth Uwchyllyn, oddiar Gyngor Dinesig Ynyscynhaiarn fel awdurdod claddu, i Gyngor Dinesig Dosbarth Ynyscynhaiarn a Chyngor Plwyf Treflys, a'r awdurdodau a'r dyledswyddau i'w gweithredu gan bwyllgor unedig, wedi ei nodi gan y ddaug Gyngor crybwylledig. Daeth yr archeb hon i weithrediad ar yr ail o Orffennaf, 1907.

Gwerth trethiannol y Plwyf ar y 25ain o Chwefrol, 1913, tuag at amcanion Treth y Tlodion, £17,292 15s.

Gwerth trethiannol at amcanion Treth cyffredinol y Dosbarth (Treth y Cyngor), £15,298 17s. 6c.

Swm Treth y Tlodion yn y bunt am y flwyddyn yn diweddu 31ain o Fawrth, 1913, 5/2.

Swm Treth y Cyngor yn y bunt am y flwyddyn yn diweddu 31ain o Fawrth, 1913, 2/8.

Gan fod hanes llawn i'w roddi yng nghorff y traeth-awd ar gynnydd addysg a chrefydd ym Mhorthmadog, boddlonaf yn y bennod hon ar nodi'r ychydig ffeithiau canlynol.

Yn y flwyddyn 1838 adeiladwyd Ysgol Pont Ynysgalch, a chariwyd yr addysg ymlaen o dan y Gyfundrefn Frytanaid. Safai'r ysgol hon ar y fan y saif y Queen's Hotel arno'n awr.

Yn y flwyddyn 1857 adeiladwyd Ysgol Genedlaethol, a chynhelid hi â rhoddion gwirfoddol ac â thâl y plant.

Yn y flwyddyn 1869 adeiladwyd Ysgol Chapel Street (y Frytanaid).

Dyna'r ysgolion cyhoeddus hyd sefydliad y Bwrdd Addysg yn 1878.

Nid oedd dref yng Nghymru ag amgenach manteision addysg na Phorthmadog. Sefydlwyd yr Ysgol Ganolraddol yn 1894, a gwnaeth waith rhagorol er pan agorwyd hi, a pharha i droi allan fechgyn sy'n glod i'w hysgol ag i'w gwlad.

Yr ymgais ddiweddaf tuag at berffeithio cyfundrefn addysg y dref oedd sefydlu yr Ysgol Uwch Safonol, ar gyfer rhai wedi cyrhaedd y safonnau uchaf yn ysgolion elfennol y cylch.

Yr enwad crefyddol cyntaf i gychwyn achos ym Mhorthmadog oedd yr Annibynwyr. Adeiladwyd y capel cyntaf, sef Salem, yn 1827. Yma y bu'r bardd a'r llenor enwog Emrys yn weinidog am 36 mlynedd. Dyma'r blynyddoedd yr adeiladwyd y capelau eraill:—

Ebenezer (Wesleyaid)	1840
Seion (Bedyddwyr)	1841
Moriah, y Garth (Methodistiaid) ...	1845
Berea (Bedyddwyr Albanaidd)	1854
Sion (Bedyddwyr Cambelaidd)	1860
Tabernacl (Methodistiaid)	1862
Eglwys Sant Ioan	1875
Capel y Wesleyaid Seisnig	1877
Capel Coffadwriaethol (Annibynwyr)	1879
Eglwys Seisnig y Methodistiaid	1893
Capel Newydd y Garth	1896

PENNOD III.

YR ENWADAU CREFYDDOL.

*“Pa beth yw gwir werth cenedl, a’i nerthoedd?
Nid caerau, plasau, a gwympl lysoedd,
Neu lawer o fyddin luoedd,—cyfyd
Ei gwir fywyd o’i chysegrfaoedd.”*

ISLWYN.

Yr Annibynwyr : Salem—Coffadwriaethol.
Y Wesleaid—Ebenezer.
Y Bedyddwyr : Seion—Berea—Sion (Chapel Street).
Y Methodistiaid : Y Garth—y Tabernacl—y Capel Seisnig.
Yr Eglwys Wladol : Eglwys Sant Ioan.

SALEM.

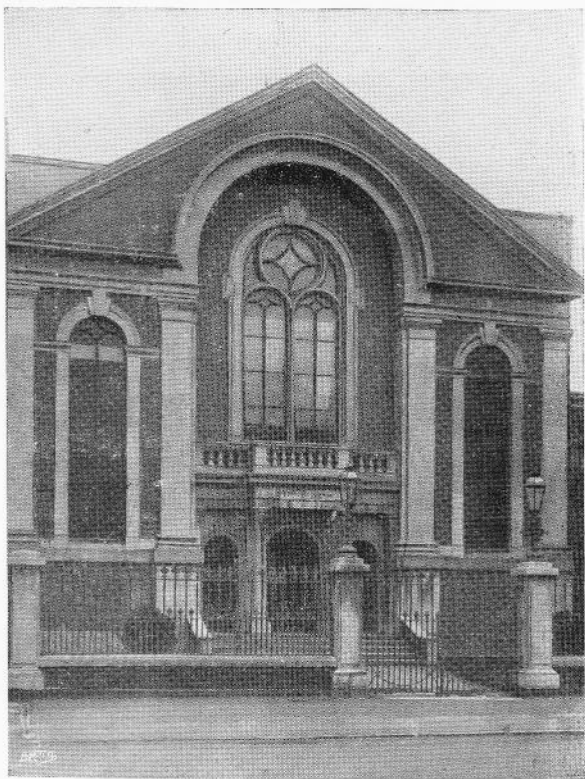
Dechreu'r Achos	1823
Adeiladu'r Capel	1827
Helaethwyd	1841
Ail-adeiladwyd	1860
Ail-gyweiriwyd	1899

Gweinidogion yr Eglwys.

Y Parch. Henry Rees	1831—2
Y Parch. Joseph Morris	1834—6
Y Parch. W. Ambrose.....	1837—73
Y Parch. L. Probert, D.D. ...	1874—86
Y Parch. D. Glanant Davies...	1887—91
Y Parch. W. J. Nicholson ...	1892

FEL yr oedd pwysigrwydd y porthladd yn cynhyddu, chwaredi a mwngloddiau y cwmpasoedd yn cael eu dad-blygu ac yn anfon eu cyfoeth i lawr iddo, amlhai y tai annedd yn y lle, a lliosogai y boblogaeth yn gyflym.

Methodistiaid oedd corph mawr y wlad o amgylch. Ychydig ac eiddil oedd rhif yr enwadau eraill y pryd hynny. Nid oedd gan yr Annibynwyr gapeli'n nes na Maentwrog, ar y naill law, a Rhoslan ar y llall. Tra'r oedd gan y Methodistiaid, erbyn gorffeniad y Mor-



SALEM, A

glawdd yn 1811, ddau gapel cyfleus yn yr ardaloedd cyfagos, sef Brynmelyn a Thremadog. Agorwyd y naill yn 1805 a'r llall yn 1810, ac ymunai'r Ymneillduwyr a ddeuent o ardaloedd eraill â'r Methodistiaid yn Nhremadog. Yr oedd gofalaeth yr eglwys honno y pryd hynny ar y Parch. John Jones. Methodist selog oedd efe, os nad hefyd yn gul a cheidwadol ei feddwl. Er hynny, meddai ar argyhoeddiadau cryfion a di-ildio. Caniatu i rai o enwadau eraill ymgynull i Dremadog i fwynhau'r efengyl, ac i ymuno â hwy os yr ewyllsient. Ond nid oedd ryddid iddynt gael gwasanaeth yr addoldy at ddim enwadol, hyd yn oed i gynnal ambell bregeth ynddo gan rai o'u gweinidogion eu hunain.

Ymhlith y rhai o enwadau eraill a arferai fynychu'r ddiadell Fethodistaidd yn Nhremadog yr oedd Mrs. Williams, priod Mr. John Williams, Tuhunt-i'r-bwlch, goruchwyliwr Mr. Madocks. Merch hynaf ydoedd hi i Mr. David Williams, Saethon, Lleyrn, a chwaer i un o'r un enw, a ddaeth yn adnabyddus wedyn fel Mr. David Williams, Castell Deudraeth. Yr oedd Mrs. Williams yn aelod gyda'r Annibynwyr ym Mhenlan, Pwllheli; a phan ymsefydlodd ym Mhorthmadog, ei bwriad cyntaf ydoedd myned bob Sul Cymundeb i Bwllheli, a chymeryd, fel y dywed Emrys, "Hynny o efengyl a fedrai gael yn ei hymyl—hen *system* a welodd hi mewn bri yn Lleyrn, ond a dorrodd rym Annibyniaeth yn y parth hwnnw o'r Sir; a phe buasai Mrs. Williams wedi cyndyn lynu wrth y cynllun hwnnw ni fuasai achos gan yr enwad mor fuan yn y Porth."

Yn fuan wedi iddi ymsefydlu yn ei chartref newydd ymwelodd y Parch. Benjamin Jones, ei chyn-weinidog, â hi; ac yn ystod ei arhosiad cynygiodd roddi pregeth iddynt yng nghapel Tremadog. Gwnaed y bwriad yn hysbys, a gwnaeth Mrs. Williams, drwy ei phriod, gais am fenthyg y capel; ond er syndod i bawb, gwrthodwyd y cais. Am y digwyddiad hwn nis gallaf wneud yn well na dyfynnu a ganlyn o ysgrifau dyddorol a gwerthfawr Emrys ar hanes dechreuad yr Annibynwyr ym Mhorthmadog, allan o'r *Dysgedydd* am y flwyddyn 1870.

“Clywsom lawer o feio ar flaenoriaid y Methodistiaid oherwydd y tro. Y mae'n wir fod ymddygiad o'r fath yn ymddangos yn ddeieithr yng ngoleuni'r dyddiau hyn. Yr ydym yn sicr fod yr hen bobl dda yr oes honno yn gweled llawer mwy o ryfeddod yn ymddygiad un blaid yn gofyn, nac yn ymddygiad y blaid arall yn gwrthod. Y mae'r oes yn fwy cyfrifol am y weithred honno na'r personau. Yn wir, yr oedd rhywbeth i'w edmygu yn yr hen bobl dda a wrthodasant roddi gwasanaeth Capel Tremadog i Benjamin Jones, Pwllheli. Dyna engraifft o wroldeb. Yr oedd y gweinidog a'r blaenoriaid yn ddeiliaid ar ystad Madocks. Yr oedd gwraig ieuanc yr *agent* trwy ei gwr, wedi gwneud y cais. Yr oedd gan y goruchwyliwr hwnnw fwy o awdurdod na'r hyn sy'n meddiant y gwyr sydd yn sidellu pleidleisiau yn y dyddiau hyn; a mwy na'r cwbl, yr oedd y boneddwr a'r blaenoriaid yn gyfeillion cynnes i'w gilydd. Ond ni wyrent drwch blewyn o'u ffordd! Safasant o blaid y fydd fel dynion. Ac os deuai Annibyniaeth neu rhyw "aeth" arall yn agos i'r lle gofalent na ddeuai drwy eu hareithfa hwy. Adwaenom y dynion hynny yn dda. O! na chaem fwy o rai tebyg iddynt. Buont lawer gwaith ar ol hynny yn agor eu pwlpud yn llawen i bregethwyr o enwadau eraill. Yr oeddynt yn medru symud gyda'r oes. Heddwch i lwch John Jones, Tremadog, William Williams, Lanerch; a William Roberts, Farm Yard."

Buasai'n groes i'r natur ddydol ddisgwyl i amgylchiad felly fyned heibio heb niweidio rhywfaint ar deimladau pâr ieuanc o safle Mr. a Mrs. Williams, a'r canlyniad fu, iddynt agor Ysgol Sabothol mewn ystafell yn gysylltiedig â'r tŷ. Ymdaflodd Mrs. Williams i'r gwaith, ac ymgymerodd ei hunan â dosbarth o enethod. Wrth weled hynny'n llwyddo, gwnaed trefniadau i gael pregeth ar y Sabath; ac yn achlysurol ar nosweithiau'r wythnos, a chafwyd lle i'r diben hwnnw mewn rhan o Tregunter Arms. Credir mai'r bregeth gyntaf a gafodd yr Annibynwyr ym Mhorthmadog oedd gan y Parch. J. Williams, Ffestiniog ar y pryd,—Llansilyn a'r America wedyn. Dilynwyd ef gan amryw o weinidogion yr enwad o Arfon a Meirion, sef y Parchn. Lewis Pwllheli, Davies Trawsfynydd, Griffiths Bethel, Rowlands Rhoslan, a Davies Ffestiniog. Yn y flwyddyn 1825 daeth y Parch. John Evans o Carmel, Amlwch, i wneud ei gartref a diweddu ei ddyddiau gyda'i ferch,—priod J. C. Paynter, Swyddog y Doll, i Lan y Donn, Minffordd. Bu dyfodiad Mr. Evans i'w plith yn sirioldeb mawr i'r achos yn ei fabandod, er nad oedd ei

nerth yn gryf,—oherwydd dioddefai oddiwrth ganlyniad ergyd o'r parlys, yr hyn a'i hanalluogodd i ddilyn ei alwedigaeth; ond cafodd fod o help a chysur, gyda'i ddoethineb, a'i gyngor parod, am gyfnod o ddwy flynedd ar hugain. Parhaodd yr achos i gynhyddu'n rheolaidd, a balch oedd yr aelodau o hynny, ac aberthent lawer erddo. Wrth ei weled yn parhau i lwyddo, rhagolygon y dre'n gwella, a'r preswylwyr yn cynhyddu, ymgyngorodd yr aelodau ynghyd ynghylch y priodoldeb o gael capel addas iddynt addoli ynddo. Oherwydd y rhan a gymerai ei briod yn y gwaith, cymerei Mr. J. Williams ddyddordeb mawr yn yr achos, ac awyddai i wneud a allai er ei lwyddiant. Hyd yn hyn, nid oedd ym Mhorthmadog unrhyw fath o ysgol ddyddiol, oddigerth yr un gadwai'r hen forwr methedig, William Griffith. Gan mai morwriaeth yn bennaf a ddysgai efe, penderfynwyd cael adeilad a wasanaethai'r ddau amcan—addysgol a chrefyddol. Gyda Mr. Williams yn brif hyrwyddwr y mudiad, penderfynwyd ar ddarn o dir cyfleus, a chafwyd pryddes am gant namyn un o flynyddoedd. Codwyd capel a thŷ gerllaw iddo, ar y draul o dri chant, a chasglwyd tuag ato yn yr ardal £67 3s. 11c.

Yr oedd cael gwr o brofiad a dylanwad Mr. Williams i gymeryd y fath ddyddordeb yn y gwaith, yn fantais werthfawr, nid yn unig gyda'i gyngor, ond hefyd gyda'r gwaith o gasglu tuag ato. Efe hefyd a edrychai ar ol y cyfan ynglyn â'r capel newydd hyd ddiwedd y flwyddyn 1832.

Erbyn dydd agoriad y capel yr oedd y swm o gan punt wedi ei sicrhau. Cynhaliwyd cyfarfod i'w agor ar yr 20fed a'r 21ain o Fehefin, 1827. Gwasanaethwyd gan y Parchn. William Williams o'r Wern, Breese Lerpwl, Ridge y Bala, a Lewis Pwllheli. Yr oedd yr oll o'r eisteddleoedd wedi eu cymeryd ar ddydd ei agoriad, a cheir enwau'r cymerwyr oll yn ysgrifau Mr. Ambrose, ond nid oedd rhif y cyflawn aelodau ond saith. Yn yr amser hwn daeth Mr. Richard Jones i Ysgol Tremadog, o Ddolyddelan. Yr oedd Mr. Jones yn bregethwr poblogaidd, ac yn weithiwr diwyd. Pre-

gethai'n fynych yn y capel newydd, ac ym Morfa Bychan; ond yn fuan wedi hyn gadawodd Ddyffryn Madog i fyned i'r Athrofa i'r Drefnewydd. Ar ol colli gwasanaeth Mr. Jones penderfynodd yr eglwys anfon at y Parch. D. Peters, Caerfyrddin, am wr ieuanc a wnai fugail ac ysgolfeistr iddynt. Anfonodd yntau Mr. James Williams, Llanwrtyd,—Hwlfordd wedyn. Ond nid oedd efe'n hoffi'r lle, ac anfonwyd am un arall, pryd y daeth Mr. Henry Rees, brodor o Gaerfyrddin, a chawn iddo ef, ar yr llog o Ionawr, 1830, arwyddo cytundeb â'r eglwys (gwel y bennod ar "Yr Ysgolion Bore") i fod yn fugail iddi ac yn athraw i'w phlant. Cynhaliwyd cyfarfod i'w ordeinio i gyflawn waith y weinidogaeth ar yr 2fed o Fehefin, 1831. Yn flaenorol i hyn, ni cheid ond un bregeth yn Salem, sef ar fore Saboth. Elai'r pregethwr i Forfa Bychan erbyn y nos. Ond wedi dyfodiad Mr. Rees, newidiwyd y drefn i gael dwy bregeth yn Salem. Ni bu'r achos yng nghyfnod arhosiad Mr. Rees mor llewyrchus ag y dymunid. Dioddefodd ychydig o drai—nid o unrhyw ddiffyg o du'r gweinidog, ond o herwydd difrawder naturiol, a dyddiau tawel ar grefydd. Yn lled ddi-rybydd, ac er gofid i'r eglwys, penderfynodd Mr. Rees ymadael i Bentraeth a Phenmynydd, Môn. Dilynwyd ef yn Salem gan y Parch. Joseph Morris, pregethwr cynnorthwyol o Lerpwl. Sefydlwyd ef ar y 15fed o Hydref, 1834. Gwr cyfiawn oedd efe, yn cashau rhagrith, twyll, ac amhurdeb, â chât cyflawn; a phan ymsefydlodd yn y lle cafodd achlysur i ddysgyblu amryw. Dwy flynedd yn unig a fu cyfnod arhosiad Mr. Morris yn Salem. Cafodd alwad i Bwlchtocyn ac Abersoch, a chymerodd eu gofal yn Hydref, 1836. Yr un amser yr oedd y Parch. W. Williams (*Caledfryn*) wedi ei benodi i fyned ar daith—yn ol arfer y dyddiau hynny—trwy Leyn ac Eifionnydd. Cymerodd yn "gyfaill" iddo Mr. W. Ambrose o Fangor, yr hwn oedd y pryd hynny'n fachgen ieuanc 23ain oed, newydd ddychwelyd adref o Lunden, wedi treulio wyth mlynedd o amser mewn gwasanaeth yn Lloegr, ac eto heb benderfynu ar y cyfeiriad a gymerai mewn bywyd. Yn ystod eu taith

galwasant ym Mhorthmadog, a rhoddwyd iddynt groeso caredig, a chymaint oedd bodddhad yr eglwys yn y "cyfaill" fel y gofynasant am Saboth iddo. Pan ddaeth dyddiad y cyhoeddiad hwnnw cyfeiriodd Mr. Ambrose ei wyneb tua'r lle. Cerddodd yr holl ffordd o Fangor i Borthmadog. Aeth y Saboth heibio'n hapus, ac ni fynai'r eglwys iddo ymadael oddiwrthynt, ond yn hytrach aros gyda hwy yn fugail arnynt. Cydsyniodd yntau i aros am flwyddyn o brawf os y dymument,—peth go anghyffredin,—ond cymaint oedd ei ymdeimlad o'i anghymwysder i ymgymeryd â'r swydd fel nad allai wneud yn wahanol. Nid oedd wedi cael y manteision arferol a ystyriai y dylasai gweinidog ieuanc eu cael. Ni chawsai unrhyw gwrs athrofaol, ac nid oedd sefyllfa'r eglwys ychwaith yn un ad-dyniad iddo. Yr oedd y ddisgyblaeth a weinyddasai Mr. Morris, y dirywiad, a'r encil, wedi lleihau ei nhifer yn fawr, gan adael ei chymunwyr yn ddim ond 19eg. Ond nid am "flwyddyn brawf" y bu efe, ond am weddill ei oes—36 o flynyddoedd, a rheiny wedi eu llenwi hyd yr ymylon, ac yn amlwg o dan fendith y Goruchaf. Cynhaliwyd cyfarfod i'w ordeinio, ar y 7fed o Ragfyr, 1837. Dechreuwyd y gwasanaeth gan y Parch. Joseph Morris. Pregethwyd ar "Natur Eglwys" gan y Parch. E. Davies, Trawsfynydd. Holwyd y gweinidog gan y Parch. D. Griffith, Bethel. Gweddiodd y Parch. T. Pierce, Lerpwl. Rhoddwyd y Cyngor i'r gweinidog gan y Parch. William Hughes, Saron. Pregethwyd ar ddyledswydd yr eglwys gan y Parch. William Williams, Caernarfon. Cynhyddodd yr eglwys yn gyflym o dan weinidogaeth Emrys, a bu raid ychwanegu oriel at yr addoldy'n fuan. Ond er gwneud hynny, yr oedd erbyn y flwyddyn 1840 wedi myned yn rhy fychan drachefn, a bu cryn siarad ymhlith y brodyr ar ba beth i'w wneud. Daliai rhai'n selog, y dylid talu'r £150 dyled oedd arno. Ond credai'r gweinidog, ac ychydig eraill, fod gweled rhai yn "ymofyn lle yn Seion," ac heb le i'w roddi iddynt, yn llawer gwaeth hyd yn oed na'r ddyled. Tra yn y cyfwng hwn derbyniodd Mr. Ambrose alwad oddiwrth eglwysi Talybont a Salem, Sir Aberteifi, a

gogwyddai ei feddwl i'w dderbyn, am fod yno "le i weithio, yr hyn nad oedd ym Mhorthmadog." Ond yn hytrach na cholli'r fath fugail ag Emrys, cydsynio'n ebrwydd a wnaethant i wneud unrhyw gyfnewidiadau a ystyriai efe'n angenrheidiol, a hynny ydoedd tynnu i lawr y capel a'i helaethu. Costiodd hynny £600, yn ychwanegol at y cant a hanner ôl ddyled. Yn ystod y chwe mis y bu'r capel o dan adgyweiriad, bu'r gynull-eidfa'n cydgyfarfod yng nghapel y Wesleaid. Cynhaliwyd cyfarfodydd i'w ail agor ar yr 8fed a'r 9fed o Fedi, 1841. Pregethwyd ar yr achlysur gan y Parchn. Dr. Vaughan; J. Blackburn, Llunden; Joseph Morris, Llanengan; E. Evans, Abermaw; S. Roberts, Llanbryn-mair; Thos. Pierce, Lerpwl; O. Thomas, Taly-sarn; J. Morgan, Nefyn; Thos. Edwards, Ebenezer; a William Williams (*Caledfryn*). Bu pregethu Saesneg am gyfnod, sef o'r 5ed o Fedi, 1852, hyd fis Hydref. Ymhen ychydig flynyddoedd yr oedd y capel hwn eto wedi myned yn rhy fychan i'r galw, ac yn 1859 dechreuwyd ar y gwaith o godi un helaethach drachefn. Cymerodd hwn bymtheg mis i'w orffen, a chostiodd tua dwy fil o bunnau. Yn ystod yr amser hwnnw cynhelid y gwasanaeth yn y Neuadd Drefol.

Ymgymrodd Mr. Ambrose a chasglu canpunt os yr ymgymerau yr eglwys a chasglu pedwar cant ar ddydd ei agoriad, yr hyn a wnaed, ac agorwyd ef ar y Saboth olaf o Fedi, 1860, pryd y pregethodd Mr. Ambrose. Dydd Llun a Mawrth, Hydref 1, 2, cynhaliwyd cyfarfod pregethu, pryd y cymerwyd rhan gan y Parchn. D. James, Capel Mawr; D. Roberts, Conwy; William Rees (*Gwilym Hiraethog*), E. Stephen (*Tanymarian*), a R. Thomas (*Ap Fychan*), Bangor.

Parhaodd yr eglwys i lwyddo o dan weinidogaeth y Parch. W. Ambrose. Ni chodwyd ond un pregethwr o Salem yn ystod yr hanner cyntaf o'i hanes, sef y Parch. David Lloyd, mab Mr. W. Lloyd, Ironmonger. Ar y 27ain o Ebrill, 1873, traddododd Mr. Ambrose ei bregeth olaf i'w eglwys. Bu farw y mis Hydref dilynol, yn 60 mlwydd oed, er mawr golled i'w enwad a thrist-wch i'w genedl.

Yn ystod y misoedd hynny cynhelid yr Undeb ym Mhorthmadog, ac ymhlith y rhai a wnaeth "enw" iddynt eu hunain yr oedd y Parch. Lewis Probert, yr hwn oedd y pryd hwnnw'n weinidog ieuanc yn y Rhondda. Gwnaeth argraff ddofn ar y gwrandawyr, a chanfu yr eglwys, oedd o dan orfod bellach i feddwl am olynydd i'r Parch. William Ambrose, fod un wrth fodd ei chalon yn bresennol. Yn fuan symudwyd ymlaen i roddi galwad iddo, a honno'n alwad unfrydol, —iddo ddyfod i'w bugeilio, ac er nad oedd hynny ym mryd Mr. Probert pan yn yr Undeb, rhoddodd atebiad ffafriol. Dechreuodd ar ei waith gweinidogaethol yn Salem yn nechreu'r flwyddyn 1874, ac fel y profodd, ni allesid cael ei gymhwysach fel olynydd i'r diweddar Barch. W. Ambrose. Nid oedd yr Annibynwyr ym Mhorthmadog, er clod iddynt, am adael Emrys fod heb goffadwriaeth deilwng ohono, a'r ffurf a gymerodd eu penderfyniad ydoedd codi capel newydd ar ei enw, i lefaru i'r oesau a ddeuai ddyfined eu parch iddo. Gweithiodd yr eglwys yn egniol a chanmoladwy tuag at sylweddoli hynny, ac ymdafodd Mr. Probert â'i holl ysbryd i'r gwaith, a bu'n arweinydd doeth a diogel gyda'r symudiad pwysig. Gan fod yr "Undeb Cymreig" i'w gynnal ym Mhorthmadog ym mis Awst, 1877, manteisiwyd ar yr achlysur i osod y sylfaen i lawr ar yr 20fed o Awst, gan Henry Richards, Ysw., A.S., yr hwn a dalodd deyrnged uchel o barch i Mr. Ambrose. Cymerwyd dwy flynedd o amser i gwblhau'r gwaith, ac ar nos Fercher, y 7fed o Fai, 1879, rhoddodd eglwys Salem lythyrau gollyngdod i bedwar o'u diaconiaid— Mri. Hugh Davies, Owen Hughes, Richard Williams, a John Williams, ynghyda'u teuluoedd, a phedwar ugain o aelodau eraill, y cyfan yn 98 o bersonau. Parhaodd y Parch. L. Probert i wasanaethu'r ddwy eglwys gyda'r llwyddiant a nodwedda'i ei holl waith, gan geisio pregethwyr eraill i wasanaethu gydag ef ar y Sabothau.

Y diaconiaid a adawyd yn Salem oeddynt Mri. Owen Morris, William Evans, William Timothy, a Benjamin Roose. Tymhor hapus, yn llawn gwaith, fu tymhor Mr. Probert ym Mhorthmadog—hyd yr adeg y tra-

ddododd ei bregeth ymadawol ar yr 21ain o Fawrth, 1886, gan ddychwelyd yn ol i'w hen faes, sef Y Pentre, Rhondda.

Yn y flwyddyn 1887, daeth y Parch. D. Glanant Davies, i gymeryd gofal yr eglwys. Yr oedd safle'r eglwys ar y pryd fel y canlyn:—

Rhif yr aelodau, 284; rhif y rhai ar brawf, 45; rhif y plant yn perthyn i'r eglwys, 136; y gwrandawyr, 200; yr holl nifer, 665. Rhif yr Ysgol Sabothol, 430. Swm y ddyled ar ddiwedd y flwyddyn ydoedd £582. Talwyd o'r ddyled yn ystod y flwyddyn £43.

Byr a fu arhosiad y Parch. Glanant Davies yn Salem. Ymadawodd yn 1891. Cyfodwyd tri i bregethu yn ei amser ef, sef John Williams Davies (wyr i Beuno), Robert Owen, ac Eifion Wyn—y tri o'r Garth.

Yn ebrwydd rhoddodd yr eglwys alwad i'r Parch. W. J. Nicholson, Abertawe y pryd hynny, a dechreuodd ar ei faes newydd yng Ngorffennaf, 1892. Gwasanaethwyd yng nghyfarfod ei sefydlu gan y Parchn. Herber Evans, a William James, Abertawe. Y symudiad pwysig cyntaf a gymerodd le wedi dyfodiad Mr. Nicholson ydoedd adgyweirio'r capel. Yn flaenorol i hynny, nid oedd yr un sedd fawr ynddo, dim ond dwy sedd fach, un o bobtu'r pwlpudd. Yn 1899 rhoddwyd y pwlpudd newydd, gan deulu y diweddar Mr. Robert Owen, Belle Vue, yn goffadwriaeth am dano. Yr oedd Miss Morris, Bank Place, eisoes wedi anrhegu'r eglwys âg organ, gwerth tri chant o bunnau, er cof am ei brawd, Mr. Owen Morris; ond erbyn yr adgyweiriad hwn yr oedd hithau hefyd wedi marw, a rhoddodd Mr. David Morris rodd o gan punt tuag at sedd fawr er cof am dani. Rhoddwyd drysau newyddion hefyd yn rhodd gan Mr. William Evans, Lombard Street. Yr oedd yr holl draul yr aed iddo yn £579 12s. 7c.; ond cyn diwedd y flwyddyn nid oedd yn aros ond £29 9s. 11c.

Y pregethwyr ar ddiwedd y ganrif oeddynt, —Robert Owen, Eifion Wyn, ac R. G. Nicholson; y diaconiaid, William Evans, Griffith Griffiths, Morris Jones, Samuel Jones, Thomas Jones, Robert

McLean, John Jones Morris, Phillip Owen, David Richards, Ebenezer Roberts, a William Timothy.

Blwyddyn a adawodd ei nod yn amlwg ar yr eglwys fu'r flwyddyn 1903—y flwyddyn y bu farw Capten Morris Jones, ac y dewiswyd Mr. J. R. Owen i lanw'i le fel trysorydd yr eglwys; y dechreuodd Mr. James Jones Roberts bregethu. Blwyddyn talu'r ddyled a chynnal Jiwibili, pryd y gwasanaethwyd gan y Parchn. William James, Abertawe; John Thomas, Merthyr; L. Probert, D.D., Bangor, ac H. Elfed Lewis.

Y flwyddyn 1905, bu farw dau arall o'r diaconiaid, sef y Capten Thomas Jones a Mr. McLean. Am y diweddaf, dywed y gweinidog:—"Ni bu gan weinidog erioed gywirach cyfaill, ac ni fu gan yr eglwys erioed ffyddlonach swyddog."

Yn 1906, etholwyd Capten Joseph Roberts, Mri. William Roberts, J. R. Owen, D. G. Owen, a Thomas Parry, yn ddiaconiaid.

Yn 1910, symudodd Mr. D. G. Owen i Aberhonddu, a dewiswyd Mr. Llew. Davies yn ysgrifennydd yr eglwys yn ei le.

Yn 1907, urddwyd y Parch. William John Williams yn weinidog ar yr eglwys Annibynol yn Carway, Cydweli.

Wele ystadegau'r eglwys am y flwyddyn 1912:—

Ysgoldai perthynol i'r achos, dau; nifer y tai an-nedd, un; ymddiriedolwyr, saith. Gwerth eiddo'r achos, £3,800. Swm y ddyled, £310. Rhif yr aelodau, 267; y plant, 205; y gwrandawyr, 20; ar lyfrau'r Ysgol Sul, 277.

Y Swyddogion am 1912.

Gweinidog:

Y Parch. W. J. Nicholson.

Pregethwr:

Mr. E. Williams (Eifion Wyn).

Diaconiaid: Mri. Wm. Evans, G. Griffiths, J. R. Owen, Thos. Parry, Capten D. Richards, Capten Joseph Roberts, a Mr. Wm. Roberts.

Trysorydd yr Eglwys: Mr. J. R. Owen.

Ysgrifennydd yr Eglwys: Mr. Llew Davies.

Y COFFADWRIAETHOL.

Adeiladwyd	1879
Adeiladu Ysgoldy	1898

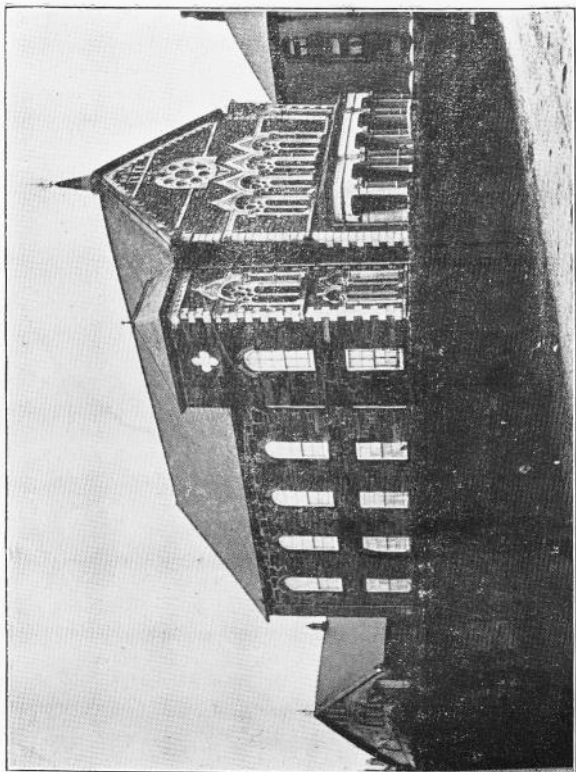
Y Gweinidogion.

Y Parch. Lewis Probert, D.D.	1879—86
Y Parch. H. Ivor Jones	1887—99
Y Parch. D. J. Williams	1902—09
Y Parch. J. Edwards, B.A.	1913

Teyrnged o barch i goffadwriaeth gwr nad a'i glod yn anghof, ac na phaid ei enw a pherarogli am lawer cenhedlaeth yw'r deml wych hon. Fel y sylwyd yn yr adran flaenorol, gosodwyd y garreg sylfaen i lawr gan un o feibion puraf a ffyddlonaf Ymneillduaeth Cymru—Henry Richards, Ysw., A.S., a thraddododd yntau ar yr achlysur un o'i areithiau grymusaf a mwyaf nodweddiadol ar "Weithrediad yr Egwyddor Wirfoddol"; a chymhwysach nag ef i siarad ar hynny nid oedd. Cymerwyd rhan hefyd yn y gweithrediadau gan y Parchn. Dr. Thomas, Lerpwl, a E. Herber Evans, Caernarfon. Yr oedd swm yr addewidion yn barod yn ddwy fil. Cymerwyd dwy flynedd i gwblhau'r adeilad, ar y draul o dros bum mil o bunnau.

Ond nid "aur, arian, meini gwerthfawr a choed," oedd unig gynysgaeth Salem i'r deml newydd, eithr hi a roddodd lythyrau gollyngdod i 98 o bersonau—diaconiaid, aelodau a phlant. Symudai rhai o gyfleusdra, ac eraill i fod yn help i'r achos yn ei gyohwyniad. Agorwyd y capel yn ffurfiol trwy gynnal cyfarfod pregethu, pryd y gwasanaethwyd gan y Parchn. E. Herber Evans, Dr. Thomas, Dr. Rees, Abertawe, W. Griffith, 2 Caerdybi, a Gwilym Hiraethog—a'u rhagorach i'r amgylchiad nis gellid eu cael.

Ymgymerodd y Parch. L. Probert â gofalaeth yr eglwys newydd at ei waith blaenorol, ac ychwanegid yn barhaus at rif y ddwy eglwys. Dewiswyd yn ddiaconiaid, at y rhai a ddaeth o Salem, y brodyr canlynol:—Mr. J. Jones, Braich y Saint,—oedd wedi ymsefydlu ym Mhorthmadog, diacon yn Nhabor cyn hynny, ac yn



CAPEL COFFFADWRIAETHOL EMRYS, A.

un o wyr blaenllaw yr enwad yn Lley'n ac Eifionnydd; Mri. David Griffith, Capten David Richards, a Joseph Hughes. Dewiswyd Mr. David Griffith yn ysgrifennydd yr eglwys, y Cadben David Richards yn drysor-ydd, a Mr. John Williams yn arweinydd y canu—swydd a lanwasai am flynyddoedd yn Salem.

Bu'r eglwys am amryw flynyddoedd yn gysurus a llwyddiannus iawn—yr aelodau a'r gynulleidfa'n lluosogi, a'r ddyled yn cael ei diddymu'n gyflym.

Yn y flwyddyn 1886 derbyniodd Mr. Probert alwad oddi wrth ei hen eglwys ym Mhentre Rhondda. Traddododd ei bregeth olaf yn y Coffa ar yr 21ain o Fawrth. Cynhaliwyd cyfarfod ymadawol iddo yn Salem o dan lywyddiaeth Mr. W. E. Morris, pryd yr anrhegwyd ef â darlun (*painting*) o hono'i hunan, yng-hydag arnhegion i Mrs. Probert a'u mhab; ac ni symudodd gweinidog erioed o'r naill ofalaeth i'r llall o dan amlygiad o fwy o barch nag a wnaeth Mr. Probert. Cyfrannodd yn helaeth at yr achos tra bu ym Mhorthmadog, a rhoddodd ei ysgwyddau'n llawen o dan feichiau y ddwy eglwys. Yn ystod y naw mlynedd cyntaf o oes y Coffa, talwyd yn agos i bedair mil o bunnau. Colled fawr i'r eglwys oedd colli gwr o'i ymroddiad ef. Er hynny ni ddigalanasant, ond symudasant ymlaen yn ddi-ymdroi i sicrhau olynnydd teilwng iddo trwy alw y Parch. H. Ivor Jones, oedd y pryd hynny yng ngofalaeth eglwys Llanrwst. Dechreuodd Mr. Jones ar ei waith ym Mhorthmadog ar y 6ed o Chwefrol, 1887. Yn y flwyddyn 1889 agorwyd yr Oriel—hyd hynny ni bu ei hangen. Yn y flwyddyn ddilynol dewiswyd y Mri. William Williams, Richard Owen, Lewis Jones Lewis, David Owen, a John Griffith, yn ddiaconiaid. Yn 1897—8 ychwanegwyd ysgoldy helaeth a chyfleus at y capel, ar y draul o yn agos i naw cant o bunnau, ac agorwyd hi ar y 9fed o Fawrth, 1898. Yn y flwyddyn ddilynol derbyniodd y Parch. H. Ivor Jones alwad oddi wrth eglwys Gymraeg Albion Park, Caerlleon. Cynhaliwyd cyfarfod ymadawol iddo ar yr 21ain o Fedi, dan lywyddiaeth y swyddog hynaf,—Mr. John Williams. Cyflwynwyd i Mr. Jones, ar ran yr eglwys, anerchiad

hardd, ynghyd ag anrhegion i Mrs. Jones a'r ddwy ferch, yn arwydd o'u parch i'r teulu a'u hedmygedd o'u gweinidog. Talwyd yn ystod gweinidogaeth Mr. Jones tua phum cant o'r ddyled.

Wedi ymadawiad y Parch. H. Ivor Jones bu'r eglwys am ysbaid tair blynedd heb fugail arni. Yn 1902 rhoddodd alwad i'r Parch. D. J. Williams, Tredgar—brodor o Fethesda, Arfon. Dechreuodd ef ar ei waith ar y 29ain o Fehefin. Yn y flwyddyn 1905 dewiswyd yn ddiaconiaid Mri. Hugh Hughes, Elias Pierce, John Pritchard, a Richard Owen—tri newydd, ac un a ymneillduasai yn flaenorol. Yn ystod arhosiad Mr. Williams collwyd tri o wyr a fuont yn gefn da i'r achos: y Capten D. Richards, Mr. Lewis Jones Lewis, a Mr. Owen Evans, Bontfaen.

Ym mis Hydref, 1909, ymadawodd y Parch. D. J. Williams i'r Unol Dalaethau.

Y mae ystadegau'r eglwys am 1912 fel y canlyn:—Gwerth yr holl eiddo perthynnol i'r achos, £6,151. Swm y ddyled ar derfyn 1912, £598 15s. Rhif yr aelodau, 200; y plant, 93; nifer y gwrandawyr, 15. Rhif yr Ysgol Sabothol, 178.

Yn 1912, bu farw Mr. David Griffith, ar ol llanw'r swydd o ysgrifennydd yr eglwys am 33 o flynyddoedd.

Y Diaconiaid.—Mri. John Williams, John Griffith, Richard Owen, John Pritchard, Elias Pierce, a Hugh Hughes.

Trysorydd yr Eglwys.—Mr. John Griffith.

Ysgrifennydd.—Mr. Hugh Hughes.

Cynhaliwyd Undeb yr Annibynwyr Cymreig ddwywaith ym Mhorthmadog, sef yn 1877 a 1900.