

# CREIGIAU

Mae hanes Creigiau, pentref ym mhlwyf Pentyrch yn mynd yn ôl i'r cyfnod pan adeiladwyd gorsaf y rheilffordd yn 1896, ar dir Fferm Creigiau. Cyn hynny, doedd gan y pentref ddim annibyniaeth weinyddol. Dim ond ar ôl dyfodiad y rheilffordd y gallwn gyfeirio at y cylch fel Creigiau. Gellir rhannu'r oes cyn y rheilffordd yn dair rhan, yr oes gynhanes, yr oes faenorol o'r 13eg ganrif tan y 15fed ganrif, a'r oes gymharol fodern o'r 16eg ganrif tan y 19eg ganrif. Rhywbryd yn ystod y rhan ddiweddaraf, daeth y cylch a ffinid gan ffermydd Pantygored, Pen-llwyn, Llwyn-y-brain, Maes-mawr a Chastell-y-mynach yn uned gydnabyddedig weinyddol gyda'r hawl i ddewis ei gwarden eglwys a'i phobl i ofalu am y tlawd. Yn ystod yr adeg yma, ddefnyddiwyd yr enw 'Castell Hamlet' ar y pentref, oherwydd pwysigrwydd a dylanwad fferm Castell-y-mynach.

## Yr Oes Gyn-hanes - Cromlech Caeryrfa.

Dyma'r adeilad hynaf yng Nghreigiau yn dyddio'n ôl i'r oes Neolithig tua 5,000 o flynyddoedd yn ôl. Erbyn heddiw mae'r cromlech wedi ei difrodi yn weddol o ddrwg, ond mae'n dal i fod o ddiddordeb i haneswyr a phobl y cylch. Cafodd ei hadeiladu, fwy na thebyg, fel claddfa i bennaeth lleol a'i deulu, ac mae'n dystiolaeth o fywyd a marwolaeth yng Nghreigiau pan oedd y cylch ym meddiant ffermwyr a helwyr yr oes gyn-geltaidd.



Mae enw'r cromlech wedi creu tipyn o anghytundeb ymhlith haneswyr. Mae rhai yn awgrymu bod Caeryrfa (Cae-yr-yrfa) yn gywir, ond mae eraill yn dweud mai Caerarfau (Cae-yr-arfau) ddylai'r enw fod, tra mae rhai'n awgrymu mae'r enw iawn yw Caeraerfa (Cae-yr-aerfa neu caer aerfa). Mae'r mwyafrif lleol yn sicr yn ffafrio 'yrfa' ac mae pob ffurflen swyddogol er 1570 yn dangos bod y mwyafrif yma'n gyson. Mae'n anodd deall, sut bynnag, beth yw ystyr 'Cae-yr-yrfa'. Mae'n bur annhebyg i redegfa erioed fod yma, ond mae'n bosibl i rasys ceffylau neu gad gerbydau ddigwydd yma rywbryd, ond does dim dystiolaeth. Oherwydd y cromlech, mae Caerarfau (Cae-yr-arfau) yn gwneud mwy o synnwyr, ond eto dim ond esgyrn sydd wedi cael eu darganfod yn y cromlech yma. (Mae hyn cyn yr Oes Bres, pan gледdid arfau gyda chyrrff y meirw). Y duedd yw cytuno gyda golygydd yr '[Arch. Camb](#)' yn 1870, mai Caeraerfa sy'n gywir sef maes brwydr neu laddfa. Pan ddarganfuwyd yr esgyrn yn y cromlech, mwy na thebyg fod y bobl yn meddwl fod hyn yn dangos bod y cyrrff wedi cael eu claddu ar ôl brwydr.

Mae'r R.C.A.M. yn y Glamorgan Inventories yn dilyn yr arolwg ordnans pan fyddan nhw'n defnyddio Caerarfau. Er fy mod yn credu bod 'Aerfa' yn debycach o fod yn gywir, rydw i wedi penderfynu ar ddewis R.J.Thomas (1933) sef Caeryrfa (Cae-yr-yrfa) am fod yr ehangiad yma yn nes at yr hyn y mae'r bobl leol wedi galw'r gromlech am y pedwar can mlynedd diwethaf.

Pan fyddwn yn dadansoddi'r ffeithiau hanesyddol am y gromlech, rydyn ni'n dechrau deall fod pedwar can mlynedd yn amser byr iawn yn hanes gweithgarwch dyn yn y cylch yma o'r hyn sydd ar ôl o'r gromlech mae'n anodd dweud beth sydd wadi ei symud ohoni. Mae'n amhosibl dweud felly ai cromlech hir neu gron oedd hi yn wreiddiol. Oherwydd y broblem yma, dydy hi ddim yn bosibl cysylltu'r gromlech gydag unrhyw grŵp diwylliannol ac mae'r casgliadau y gallwn eu gwneud yn brin. Er hynny, mae'r casgliadau mwyaf sylfaenol y gallwn eu gwneud am yr adeiladwaith yma yn bwysig. Dyma'r adeilad hynaf o bell ffordd ym Mhentyrch a Meisgyn, ac mae'n perthyn i'r oes neolithig, yr oes pan oedd y ffermwyr cyntaf yn ymsefydlu yn y rhan yma o'r wlad. Mae hyn yn golygu fed y bobl a adeiladodd gromlech Caeryrfa yn byw ac yn ffermio yn yr ardal rhwng 4000 a 5000 o flynyddoedd yn ôl. Roedd y bobl Neolithig yn y cyfnod yn datblygu o fod yn helwyr nomadig, i fod yn ffermwyr sefydlog, ond heb amheuaeth roedd adeiladwyr cromlechi'r oes neolithig yn perthyn i gymdeithas gyda threfn a'r gallu i gynhyrchu bwyd. Roedd ganddynt allu technegol hefyd, ond ar yr un pryd rydym yn gwybod fod eu medrusrwydd elfennol mewn ffermio yn eu cyfyngu i weithio ar dir ysgafn a oedd yn sychu'n rhwydd. Mae'r amgylchiadau yma i'w cael amlaf ar dir carreg galch ac mae'n arwyddocaol fod y mwyafrif o'r anheddau cyntaf i'w gweld ar dir carreg galch fel sydd yn ardal Pentyrch a Chreigiau. Adeiladwyd cromlech Caeryrfa bron ar yr union fan rhwng y tir carreg galch a'r maes glo. Roedd pobl neolithig felly yn ddaeargwyr medrus. Y casgliad pwysig y gallwn ei dynnu o'r ffeithiau yma yw bod cartrefi a chaeau adeiladwyd Caeryrfa yn ymyl y gromlech a'u bod yn defnyddio adnoddau tir ardal Creigiau, Groesfaen a Meisgyn.

### **Yr Oes Faenrol.**

Meddiannwyd Morgannwg gan y Normaniaid tua 1090 ac ar ôl sefydlu eu prif amddiffynfa yng Nghaerdydd, gorchfygwyd Dyffryn Morgannwg yn gyflym iawn. Ni orchfygwyd arglwyddiaeth Meisgyn sy'n cynnwys Creigiau tan 1242. Dim ond rhai manylion sydd ar gael am y cyfnod ansefydlog yma pan oedd y Cymry yn brwydro yn erbyn y Normaniaid, ond mae'n bosibl gwneud rhyw fraslun o'r dyddiadau trwy edrych ar y dystiolaeth sy wedi dod i'r golwg yn y blynyddoedd ers hyn.

Yn y 13eg ganrif daeth arglwydd Normanaidd i Faenor Pentyrch. Ei enw oedd Henry de Sully. Darganfu Henry mai swydd anodd iawn i'w llenwi oedd hi ac erbyn y 14eg ganrif roedd y rhan fwyaf o dir maenorol Meisgyn wedi ei roi trwy brydles i'r Cymro, Llewelyn ap Cynwrig neu ei dad, Cynwrig ap Hywel. Roedd y tir yma yn cynnwys ffermydd Pantygored, Castell-y-mynach a Maes-mawr. Er hynny mae'r ffermydd yma i gyd wedi cael mynd yn eiddo'r deiliad, ac yn eiddo i Charles Talbot Rhys Wingfield, disgynnydd o Llywelyn ap Cynwrig. Roedd gweddill Creigiau yr adeg yma, sef ffermydd Creigiau, Pen-llwyn, Caeryrfa ac o bosib, Llwyn-y-brain, yn dir rhydd Cymreig, wedi ei roi i'r pennaeth o Frycheiniog sef Cynfin ap Cynfin ac felly defnyddiwyd yr enw Pen-llwyn Cynfin am y tir. Roedd y ddwy ran o Greigiau dan ddeddf Gymreig, felly roedd y tir yn cael ei rannu yn gyfartal rhwng y meibion ar ôl

marwolaeth y tad. Pan fu un o feibion Llywelyn ap Cynwrig farw, dim ond merch oedd ganddo i etifeddu'r tir. Priododd hi â Ieuan ap Gruffydd Gethin, un o deulu Mathew o Landaf. Yn gynnar yn y 15fed ganrif adeiladodd un o'i wŷyr, Robert Mathew, y neuadd gyntaf yng Nghastell-y-mynach a dechreuwyd cangen Castell-y-mynach o'r teulu Mathew.



Yn ddiweddarach yn y 15fed ganrif adeiladwyd Pantygored gan un o ddilynwyr arall Llywelyn ap Cynwrig sef John Thomas ap Thomas. Priododd ei ferch, Alice a Robert ap William Mathew, wŷyr y Robert Mathew cyntaf o Gastell-y-mynach, gan uno'r ddwy ystâd. Bu'r teulu Mathew yn byw yng Nghastell-y-mynach am ddeg cenhedlaeth tan i'r etifeddes briodi Charles Talbot o Hensol, yn ddiweddarach yr Arglwydd Talbot, yn gynnar yn y 18fed ganrif. Ar ôl i'r Arglwydd Talbot farw aeth yr ystâd i'r Arglwydd Dinefwr ac yna drwy briodas i'r perchenogion tan yn ddiweddar, sef y teulu Thomas. (Mae dyfodol yr ystâd yn y fantol yn awr oherwydd y mae wedi cael ei phrynu gan gwmni datblygu ac felly mae'n bur debyg yr adeileddir ar y tir).

Rhwng y 14eg ganrif a'r 16eg ganrif rhannodd dilynwyr Cynfin ap Cynfin ystâd Penllwyn Cynfin yn unedau llai sef Caeryrfa, Cefngwawrig, Creigiau, Penllwyn ac ati. Wrth i'r unedau leihau fe'u prynwyd yn ystod yr 16eg ganrif a'r 17eg ganrif gan y teulu Mathew o Gastell-y-mynach. Erbyn dechrau'r 19eg-ganrif roeddynt yn berchen Creigiau bron yn gyfan gwbl. Dau o ddilynwyr pwysicaf Cynfin ap Cynfin oedd Cadwgan Fawr a Rhys Meurig. Cadwgan Fawr oedd y pennaeth a wrthwynebodd Richard de Clare pan orchfygwyd Meisgyn yn 1242, a dywedir mai ei ddelw ef yw'r marchog yn eglwys Llantrisant. Rhys Meurig oedd y cyntaf i ysgrifennu hanes Morgannwg, sef 'A Booke of Glamorganshire Antiquities' yn 1575. Mewn llyfr a ysgrifennwyd cyn hyn gan Leland (1540) gwneir y datganiad yma am Creigiau:

"There is a place 2 miles from Llantrissent by South Est caullid Crege Castle on The Top of an Hille, wher sum Tokens of Buildings yet remayne"

a hefyd:

"Robert Mathew of Castle Menech in Pentiraugh Baroch 2 miles South from Llantrissent, and within a Quarter of a mile from Crege Castle".

Dydy'r castell yma erioed wedi cael ei ddarganfod er i enw annedd o'r enw Craig y Castell ymddangos mewn nifer o erthyglau o'r 16eg a'r 17eg ganrif sy'n ymwneud ag ystâd Castell-y-mynach. Safle mwyaf tebygol y castell yw ardal chwarel Creigiau, a oedd yn rhan o Benllwyn Cynfin. Mae'n annhebyg iawn ei fod yn gastell maenrol fel

yr un ym Mhentyrch, a safai ar safle'r bwthyn 'Rock and Castle'. Mwy na thebyg mai gorthwr Cynfin ap Cynfin a Cadwgan Fawr o Penllwyn Cynfin oedd y 'Crege Castelle' y soniodd Leland amdano.



Fferm Pantygored

### **Castell Hamlet (o'r 16eg ganrif tan yr 19eg ganrif).**

Hyd yn ddiweddar roedd y teulu Matthew yn byw yng Nghastell Hamlet (yr hen enw ar Creigiau). Yn ddiweddarach, daeth tenantiaid i fyw yno. Fu Castell-y-mynach ddim yn dŷ maenrol yn ystyr gyfreithiol y gair drwy'r amser ond ceir tystiolaeth mapiau modern bod y tŷ'n bwysig. Mae llwybr troed yn cysylltu Castell-y-mynach a fferm Maes-mawr a dengys mapiau gae mawr wedi ei rannu, o'i gymharu â chaeau bach sgwâr y ffermydd eraill. Ar gyffiniau Maes-mawr ac yn agos i Gastell-y-mynach mae Melin-fach. Mae'r tair elfen yma - y tŷ maenrol, y felin a'r cae mawr yn enghreifftiau nodweddiadol o'r oes faenrol.

Mae tŷ Castell-y-mynach, sy'n cynnwys gwaith o'r 15fed, 16eg a'r 17eg ganrif, yn un o'r tai pwysicaf yn y sir, yn hanesyddol ac yn bensaernïol. Adeiladwyd y neuadd wreiddiol gan Robert Mathew. Does dim tystiolaeth i unrhyw adeilad arall fod ar y safle cyn hyn ac mae'r defnydd o'r gair "Mynach" yn dipyn o ddirgelwch.

Bu'r teulu Mathew yn llewyrchus am ddeg cenhedlaeth ac yn ystod y cyfnod yma ehangwyd y neuadd. Gwnaed yr estyniad olaf ar ddechrau'r 17eg ganrif pan wnaethpwyd y lluniau ar y wal sydd i'w gweld tan heddiw. Yn ystod yr amser yma arhosodd y teulu Mathew yn yr ardal gan ddal at eu traddodiadau Cymreig. Erbyn yr 17eg ganrif nhw oedd y tîrffeddiawyr mwyaf yn y plwyf o bell ffordd, ond ni ehangwyd llawer ar y tŷ ar ôl yr amser yma, o bosibl oherwydd i'r teulu ochru gyda'r brenin yn y Rhyfel Cartref. Yn y rhyfel, carcharwyd Humphry Mathew ar ôl iddo gael ei ddal yn amddiffyn Castell Penfro, ac ymladdodd ei frawd Miles ym mrwydr Naseby.

Yn gynnar yn y 18fed ganrif, bu farw'r etifedd gwrywaidd olaf o'r teulu Mathew, ac er i'r ystâd fod yn nwylo'r teulu tan yn ddiweddar, perchenogion absennol oeddynt. Er hynny, tan hanner canrif yn ôl, roedd plant ysgol y plwyf yn cael clywed chwedlau am Mathew Dew. Ymfrost Mathew Dew, medd un o'r chwedlau, oedd y byddai ei stôr o arian gini aur yn ymestyn o Gastell-y-mynach i eglwys Pentyrch pe baent yn cael eu

gosod ochr yn ochr. Dywed y chwedl iddo gael ei ladd gan y tenantiaid trwy iddynt ddodi nodwydd wenwynig mewn clustog ar fainc lle'r oedd e'n arfer eistedd.

Dros y canrifoedd, roedd yr ymarfer Cymreig o rannu tir yn gyfartal rhwng y meibion ar ôl marwolaeth y tad wedi creu nifer o dyddynnod. Roedd y broses wrthwynebol, sef ehangu ystadau, yn dechrau dod i rym yn y 15fed ganrif. Gwelir y duedd yma yng Nghreigiau, ac erbyn yr 17eg ganrif roedd gwellhad yn safon y tai. Gydag eithriadau, tai'r boneddigion, Castell-y-mynach a Phantygored sy'n dyddio o'r 15fed a'r 16eg ganrif, tai gydag un simnai wrth y talcen a dwy neu dair ystafell oedd mwyafriai tai Creigiau. (Gweler Houses\_ of the Welsh Countryside (Peter Smith). Adeiladwyd un o'r tai yma, Caeryrfa, yn 1672 ac mae'n bur debyg fod y mwyafriai o'r tai eraill wedi eu hadeiladu tua'r un cyfnod, er i fferm Creigiau gael ei hadeiladu mor ddiweddar â'r 19eg ganrif. Ni adeiladwyd y tai yma i gyd gan ystâd Castell-y-mynach. Adeiladwyd Caeryrfa, er enghraifft, gan Mr Griffith Thomas o Hendrescythan fel buddsoddiad tuag at waddol ei ferched.

Tai eraill a adeiladwyd ar yr un cynllun â Chaeryrfa (cyn newidiadau) oedd Llwyn-y-brain Bach, Cefn Gwarwig, Pen-llwyn a Llwyn-y-brain Mawr. Defnyddiwyd cynllun gwahanol i adeiladu rhai o'r bythynnod sef un ystafell fyw ac un llofft. Enghreifftiau o'r cynllun yma oedd Ffynnon Dwym, tŷ bach ger Pantygored a Chraig--y-rhyd.



Cefn Gwarwig

Y ffaith fwyaf nodweddiadol am y tai a'r bythynnod oedd eu gallu i fodoli dros y canrifoedd. Roeddynt yn solet a thipyn yn well na'r tai yma, gyda newidiadau wrth gwrs, i'w gweld heddiw mewn gwahanol rannau o'r wlad. Trist iawn yw nodi felly bod y tai yma yng Nghreigiau wedi dadfeilio a thrwy eu colli mae rhan o hanes y cylch wedi ei ddifetha am byth.

Rhannwyd plwy Pentyrch i Garth Hamlet a Chastell Hamlet er mwyn gweinyddu'r gyfraith a oedd yn ymwneud â'r tlawd. Mae cyfrifon wardeniaid yr eglwys ar gael am y cyfnod 1824 - 1851, a chyfrifon y goruchwylwyr am y cyfnod 1824 - 1831. Prif gyfrifoldeb y wardeniaid oedd gofalu am ladd anifeiliaid gwyllt. Telid y bobl gan y wardeniaid os gallent ddangos cwt yr anifail yr oeddynt wedi ei ladd. Yn y cyfnod 1824 - 51, talodd y wardeniaid:

8c yr un am 35 ffwlbert  
2/6 yr un am 7 mochyn daear  
5/- yr un am 16 llwynog

Gwaith y goruchwylwyr oedd edrych ar ôl y tlodion. Dengys eu cyfrifon nhw am Castell Hamlet eu bod yn talu rhwng £40 a £50 i'r tlodion bob tri mis. Roedd hyn yn cyfrif pensiwn o rhwng 1/- a 6/- yr wythnos a delid i tua dwsin o bensiynwyr.

Dosberthid gweddill yr arian yn ôl yr angen e.e.

Yn 1822 talodd y goruchwylwr John Morgan o Graig Gwilym yr arian yma i ddyn o'r enw Evan John:

7/6 am esgidiau newydd  
1/3 am bar o sanau  
6/9½ am ddau grys gwlanen

Mae'r cyfrifon yn llawn o hanes trasiedi bywyd, ond does dim diffyg cydymdeimlad tuag at y tlodion. Gwelir hyn yn y ffordd roedd John Harry, dyn o'r plwy, wedi cael ei drîn gan y goruchwylwyr e.e. Talwyd iddo yr arian yma fel cymorth achlysurol dros gyfnod o dair blynedd:

1822	cymorth	2/6
	par o esgidiau	8/-
	cwrw	4/-
	llif a phren mesur	10/-
1823	rhent y tŷ 1	£2.12s
	cot newydd	6/6
	pais newydd i'w wraig	4/-
1824	llif newydd a chelfi eraill	10/-
	trywsus newydd	5/-
	2 grys gwlanen	10/4
	trywsus cyntaf a menyn	6/-
	esgidiau newydd	14/-
	bwyell newydd	4/6
	gwisg wlanen newydd i'w wraig	4/-
	wythnos i'w ferch ym Mhenrhys	4/-

Yn anffodus dim ond am un cyfnod o ddeng mlynedd y ceir cyfrifon o'r gyfraith sy'n ymwneud â'r tlodion (a basiwyd gan lywodraeth y Frenhines Elizabeth I). Gwelir, drwy edrych ar y cyfrifon sydd ar gael sy'n berthnasol i'r plwy cyfagos, sef Llanilltud Faerdref, bod yr un gwaith wedi cael ei wneud, fwy neu lai dros y blynyddoedd. Yr unig newid oedd yn y creaduriaid a leddid am arian cynffon. Rhwng 1820 a 1850 roedd y pwyslais ar y llwynog a'r ffwlbart ond yn y 18fed ganrif roedd nifer o farcutiaid a chigfrain yn cael eu lladd am arian. Mae'n werth nodi fod y ffordd y lladdwyd y creaduriaid, trwy faglu a thrapio, yn greulon iawn. Rydym yn ffodus bod dau lythyr ar gael a 'sgrifennwyd gan Thomas John. Gadawodd e Gastell-y-mynach pan yn fachgen ifanc yn 1888. Detholwyd y nodiadau canlynol o'r ddau lythyr.

"Daeth tad-cu fy nhad, William John, yn denant i Gastell-y-mynach yn y flwyddyn 1769. Ganwyd fy nhad yno yn 1771 a bu yno tan ei farw yn 93 oed yn 1864."

"Yn nyddiau William John, yn ystod y rhyfeloedd yn erbyn Ffrainc, dinistriwyd yr hen adfeilion a oedd unwaith yn gastell ffiwdal, yna yn fynachdy; yn ddiweddarach yn gartref i deulu'r Mathew ac yn olaf yn ffermdy. Gwnaethpwyd calch allan o'r adfeilion a gwasgarwyd ef dros y tir. Tyfwyd yd yn y caeau a chafwyd cynhaeaf da iawn."

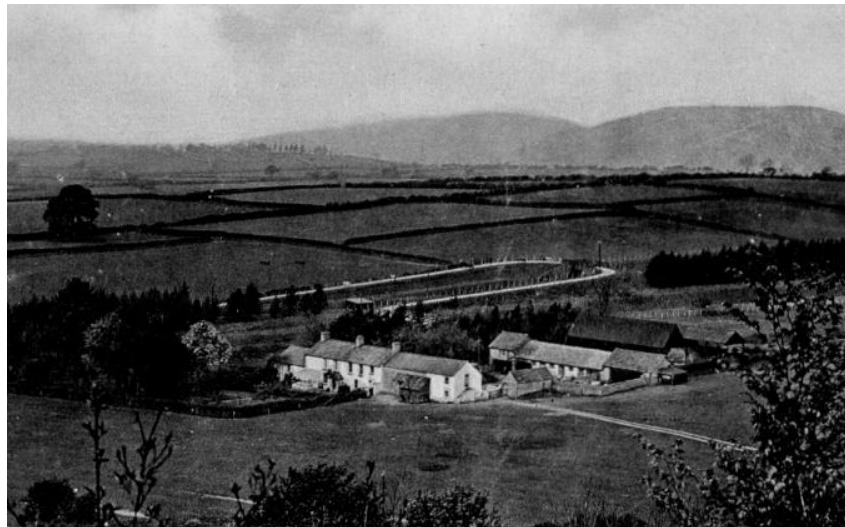
"Yn ystod y rhyfeloedd hir roedd y pres yn brysur iawn. Cipiwyd aradwr o gae Grabandir Fach ac nis gwelwyd eto".

"Tua 1901, roedd eisteddfod yng Nghreigiau. Rhoddodd y barnwr Gwilym Williams wobr am y traethawd gorau ar y testun 'Castell-y-mynach'. Fe ymgeisiais i ac un person arall o'r enw Morris". (Morris oedd yr enillydd a gwelir ei draethawd yn y llyfrgell yng Nghaerdydd).

Fe orffennwn â llythyron Tommy'r Castell gyda'r dyfyniad hwn:

"Roedd Castell-y-mynach yn gartref hardd - yn awr mae wedi ei esgeuluso ac wedi dadfeilio. Mae'r ystâd yn cael llawer mwy o arian mewn rhenti tir am y tai sydd wedi eu hadeiladu er i mi adael, a does neb yn pryderu ynghylch yr hen adfeilion."

Mae geiriau Thomas John yn dod â ni i'r oes ar ôl dyfodiad y rheilffordd.



Fferm Creigiau

### **O 1895 tan y presennol.**

Adeiladwyd gorsaf y rheilffordd ar dir fferm Creigiau; y fferm a roes ei henw i'r pentref. Mae'r enw yn addas iawn oherwydd y chwarel a'r gromlech sydd yn y pentref. Erbyn heddiw mae'r rheilffordd a'r chwarel wedi eu cau.

Rhoddwyd caniatâd i Gwmni Rheilffordd y Barri gynnal gwasanaeth i deithwyr yn 1896, y flwyddyn yr adeiladwyd yr orsaf. Cafodd hyn effaith sydyn ar yr ardal. Manteisiodd y ffermwyr lleol ar y rheilffordd drwy ddanfôn eu llaeth ar y trê'n i'r Barri, ac roedd hyn yn ffactor bwysig yng nghyfoeth y ffermwyr a'r ardal yn gyffredinol. Gwelodd pobl gyfoethog Caerdydd y manteision o fyw ym mhentref gwledig Creigiau ac roedd yr adeiladwyr lleol yn gyflym i ymateb drwy adeiladu nifer o dai. Dyma, efallai, oedd y newid tristaf sydd wedi digwydd i'r pentref oherwydd roedd y werin bobl eisiau bod fel y mewnfudwyr o'r dref.



Cymraeg oedd yr iaith cyn dyfodiad pobl gyfoethog Caerdydd, ond oherwydd eu dylanwad ar y cylch, marw gwnaeth yr iaith a'r diwylliant gwledig traddodiadol. Gwelir yr effaith yma heddiw mewn nifer o bentrefi yn Nyfed a Gwynedd gyda'r mewnfudwyr estron a'r nifer o dai haf. Rhywbeth tebyg a ddigwyddodd yng Nghreigiau ar ddechrau'r ganrif.



Cynyddodd poblogrwydd. Creigiau yn gyflym iawn fel lle braf i fynd iddo am bicnic neu am dro ar brynawn Sul. Roedd hefyd yn boblogaidd fel cyrchfan i blant ysgolion Pontypridd. Roedd Gwesty'r Creigiau yn chwarae rhan bwysig ym mywyd newydd y pentref ond daeth y bragwyr yn erbyn Miss Jenkins, postfeistres y pentref a oedd yn byw yng Ngfail y Castell gyferbyn â'r gwesty. Fe ddadleuodd Miss Jenkins yn gyson ac yn llwyddiannus yn erbyn caniatáu trwydded alcohol i Westy'r Creigiau. Diolch i Miss Jenkins, yr unig dafarn yn y cylch oedd Y Caesar's Arms, adeilad a oedd yn wreiddiol yn gartref i un o berchenogion gwaith glo. Ar ôl marwolaeth Miss Jenkins, enillodd y bragwyr y dydd a daeth y Creigiau Inn i fodolaeth. Bu safbwynt Miss Jenkins yn fethiant oherwydd ymdrechai dros ffordd o fyw a oedd eisoes wedi diflannu, ond mae'n bwysig ei bod yn cael ei chofio am ei safbwynt. Trychineb y stori yw nid y ffaith fod y Creigiau Inn wedi cael trwydded werthu diod ond am fod Gefail y Castell, cartref Miss Jenkins, wedi diflannu. Wedi dyddiau Miss Jenkins, bu ei hen



lanc o frawd, Joshua, postman y pentref, yn byw yn y tŷ. Ond yn anffodus, ar ôl byw bywyd cul iawn yn ystod oes ei chwaer newidiodd ei ffordd o fyw yn gyfangwbwl ar ôl ei marwolaeth. Fel y mae'n digwydd yn aml, roedd y newid yn un annoeth iawn. Priododd â sipsi o ardal Merthyr Tudful a symudodd hi i mewn i'r tŷ gyda'i theulu. Y canlyniad fu i gyflwr y tŷ ddirywio a chyn bo hir tynnwyd ef i lawr. Felly collwyd enghraifft dda o fwthyn o'r 17eg ganrif, a'r unig adeilad o bwys yn y pentref. Collwyd hefyd enghraifft arbennig o dwlc gyda tho gwellt crwn a oedd unwaith mor gyffredin ym Morgannwg ac sydd nawr mor brin.



Doedd dim cynlluniau i ddatblygu Creigiau cyn y Rhyfel Byd Cyntaf. Roedd y rhan fwyaf o'r tir yn eiddo i ystâd Castell-y-mynach, meistri tir nad oeddynt yn byw yn y pentref. Roedd swyddfa bost yn y pentref ond doedd dim capel, eglwys nac ysgol yno.

Roedd yno Neuadd Eglwys, sut bynnag, a hefyd ysgol breifat a fu am gyfnod yn y neuadd. Yn ddiweddarach cynhaliwyd yr ysgol mewn tŷ yn ymyl safle'r Clwb Golff heddiw, gan John Willie Evans, trigolyn o Bentyrch. Ei rieni oedd perchen siop 'High Corner'. Roedd yn ddyn parchus iawn ac yn offeiriad cynorthwyol yn yr eglwys. Treuliodd amser yn Rhydychen ond methodd raddio yn y gyfraith na'i gymhwyso'i hun fel offeiriad. Gorffennodd ei ddyddiau yn dysgu pynciau sylfaenol i blant y ffermwyr lleol am y swm anferth o hanner coron yr wythnos yr un, ac allan o'r arian yma prynai losin i'r disgyblion. Prynai'r losin o leiaf unwaith yr wythnos naill ai o siop Mr. Seal neu o siop Christopher ar y bont.

Roedd y cwricwlwm yn gyfyng o'i gymharu â'r pynciau sy'n cael eu dysgu heddiw: addysg grefyddol, ymarfer corff, darllen, ysgrifennu, rhifydddeg, gwers ddyddiol o wybodaeth gyffredinol ac ambell wers o hanes a daearyddiaeth i'r plant hyn. Ffurf y wers wybodaeth gyffredinol oedd sefyll mewn llinell ac ateb cwestiynau allan o 'Sir's General Knowledge Book'. Os oedd y plant yn gwybod yr atebion, roeddynt yn symud ymlaen yn y llinell ond os nad oeddynt yn gwybod yr atebion roeddynt yn symud yn ôl yn y llinell.

Dysgid ymarfer corff mewn tair gwahanol ffordd; gwneud symudiadau braich yn y dosbarth os oedd y tywydd yn arw, a gemau neu fynd am dro os oedd hi'n braf. Pan

oedd y plant yn mynd am dro roedd y wers yn cynnwys gwrs ymarfer corff, natur ac astudiaethau amgylchfyd. Roedd dewis o dri gwahanol fan i ymweld â nhw; siopau'r pentref, y chwarel heibio i'r Caesars Arms, ac i Groes-faen.

Cynnwys y wers natur ac astudiaethau'r amgylchfyd oedd edrych ar nythod brain Tre-garth a chromlech Caeryrfa. Yn y wers gemau chwareid 'French Cricket' neu gicio pêl o amgylch y cae. Roedd y dewis o gae yn dibynnu ar ba waith fferm oedd yn cael ei wneud ar y pryd; y dewis oedd cae Mr Bassett yng Nghwrt y Carnau, neu Waun Howell, cae Trefor Davies, ble mae ystad Parc Castell-y-mynach heddiw.

Roedd addysg grefyddol hefyd yn rhan o'r cwricwlwm. Cynnwys y wers yma oedd darlleniad dyddiol o'r Beibl. Ni anghofwyd am wahanol grefyddau'r byd: disgrifiwyd yr Iddewon fel rhai a gred yn yr Hen Destament yn unig a'r Catholigion fel rhai a gred yn y ddau destament. Ni ddywedid dim am yr anghydfurfwr.

Ni ddysgid Cymraeg yn yr ysgol, er bod John Willie, plant yr ysgol a'r rhieni'n siarad Cymraeg yn rhugl. Fel nifer o bobl eraill o'r cyfnod yma, ni welai John Willie unrhyw bwrpas mewn dysgu Cymraeg. Mae cyn-ddisgybl yn cofio pan ddechreuodd Lorraine Davies, Llwyn-y-brain yn yr ysgol; gofynnodd am gael dysgu Cymraeg. Ni wrandawyd ar ei chais. Does dim rhyfedd felly i'r Gymraeg ddiflannu o ardaloedd fel Creigiau. Mae John Willie Evans wedi marw a'r ysgol wedi mynd ond parhawyd y traddodiad o addysg yng Nghreigiau pan agorwyd ysgol gynradd newydd yn 1977. Diddorol yw nodi mai Evans arall oedd y prifathro cyntaf sef Basil Evans. Dilynwyd ef gan Evans arall yn 1981 - Peter Evans. Fel pe bai'n ymateb i ddifaterwch John Willie tuag at yr iaith mae Uned Gymraeg yn yr ysgol ble mae'r plant yn cael eu haddysgu drwy gyfrwng y Gymraeg. Mae'r ysgol newydd tua chan llath o'r man lle y cynhelid ysgol John Willie ym mharlwr tŷ Miss Morgan. Nid John Willie oedd y cyntaf i addysgu yng Nghreigiau ond mae'r rhai a fu o'i flaen wedi cael eu hanghofio, ac yn sicr nid fe yw'r olaf. Mae un awgrym i ddangos ble oedd un o'r ysgolion cynnar, oherwydd ar y map o 1839 mae cae o'r enw Cae Ysgol a hefyd mae nifer o gyfeiriadau yn y 18fed a'r 19eg ganrif at dŷ Ysgol gyferbyn â safle Clwb Golf Creigiau.

Pentref o thua 1,600 o bobl yw Creigiau heddiw, ond erbyn 1986 gyda dyfodiad ystad newydd o dai, bydd y boblogaeth tua 1,800.

Mae mwyafrif y bobl yn byw mewn ystadau tai sef, Parc Castell-y-mynach, Parc y Felin, Parc y Coed, Parc y Bryn, Robin Hill a dwy stryd sef, The Terrace a Heol Caerdydd (gweler y map). Am bentref o'r maint yma, mae diffyg mawr mewn cyfleusterau: dwy siop, tafarn, neuadd eglwys, clwb golff ac ysgol gynradd yn unig. Gobeithir, beth bynnag, adeiladu tair siop newydd yn y dyfodol agos. Mae cynlluniau hefyd i adeiladu canolfan gymdeithasol.

Erbyn heddiw mae dros dri chant o blant yn mynychu'r ysgol a chyda'r twf ym mhoblogaeth y pentref, y tebygrwydd yw mai cynyddu bydd yr ysgol yn ystod y pum mlynedd nesaf. Yr ysgol yw canolfan y pentref gyda nifer o gymdeithasau yn ei defnyddio yn ystod y nos e.e. Cantorion Creigiau, cangen Urdd y pentref, cymdeithas rieni'r ysgol, Clwb y Dwyrlyn (cymdeithas Gymraeg Creigiau a Phentyrch), dosbarthiadau cadw'n heini, clwb garddio, y tywysyddion a'r cenaeuon. Mae un o'r rhain, Cantorion Creigiau, wedi dod ag enwogrwydd i'r pentref trwy eu llwyddiant

mewn eisteddfodau yn cynnwys y genedlaethol, a'u perfformiadau ar y teledu a chyngherddau.

Mae Creigiau felly yn bentref lle mae diwylliant Cymru yn fyw ac yn iach. Y gobaith yw y bydd y pentref yn cadw at y traddodiadau yma ac yn dal ei gymeriad wrth iddo dyfu.

Peter Evans  
Ysgol Creigiau 1982.