

# Y Parch. R. G. Berry (1869-1945)

## Capel Bethlehem, Gwaelod-y-garth, Pen-tyrch

**M**eewn amser byr ar ôl i'r Parch R. G. Berry symud o'r Gogledd i'r De ddwyrain, fe deimlodd y trigolion lleol fod sant wedi cyrraedd i'w plith. Yn fuan iawn, fe syrthiodd y gweinidog ifanc mewn cariad â'r ardal a'i phobl. Dyna paham yr arhosodd ef am weddill ei fywyd mewn pentref bach ar droed Mynydd y Garth ryw chwe milltir o ganol Caerdydd.

Yn ystod fy mhentyndod cynnar yr oeddwn yn gyfarwydd iawn â'r *soubriquet* 'R. G.' a phob tro yn cysylltu hynny â chriced. Wrth gerdded dros y mynydd ar foreau Sadwrn gyda 'nhad, bydden ni'n gweld yn fynych y dyn hwn yn brasgamu ar hyd y llwybr o Waelod-y-garth. Yn anochel, mi fyddai hanner awr o leiaf o sgwrs criced yn cymryd lle cyn mynd ymlaen. Os nad criced, y byd actio fyddai'r pwnc.

### R. G. y dyn amlochrog, diynhongar

Aeth amser hir heibio cyn i mi gael gwybod mai gwas Duw ydoedd 'R. G.'. I mi fel plentyn bach, y peth amlycaf am y dyn amlochrog, diynhongar hwn oedd ei gyfeillgarwch tuag at bawb. Yr oedd yn hollol ymwybodol o'r ffaith nad oedd fy nhad yn gapelwr, ond doedd dim gwahaniaeth ganddo o gwbl. Rwy'n cofio fy nhad yn mynd i angladd R. G. Berry yn 1945. Hefyd, mae gen i frith gof am John Phillips (Tŷ Newydd) yn cyflwyno rhaglen o deyrnged a ddarllledwyd ar Ddydd Gŵyl Dewi y flwyddyn honno.

Ganwyd Robert Griffith Berry yn Llanrwst, Dyffryn Conwy ar 20 Mai 1869. Derbyniodd ei addysg foreol yn y *British School* a'r *National School*, Llanrwst, ac yr oedd bob amser yn falch o'r addysg grefyddol a gafodd yn y '*National*'. Cyfeiria at hyn yn ei stori fer, '*Buchedd Ned Smeilar*'. Oddi yno enillodd ysgoloriaeth i Ysgol Ramadeg Llanrwst, lle bu'n ddisgybl am gyfnod o chwe



R. G. Berry (1869-1945)

blynedd. Ar y chweched o Dachwedd, 1881, penderfynodd hefyd fod yn ddisgybl i'r Meistr Mawr, a ymaelododd yn y Tabernacl, Llanrwst. Enillodd drachefn ysgoloriaeth i fynd i Goleg Prifysgol Cymru, Bangor lle y llwyddodd yn yr arholiad 'intermediate B.A.' Prifysgol Llundain. Derbyniwyd ef yn fyfyrwr yng Ngholeg Bala-Bangor yn y flwyddyn 1892, a bu yno hyd ddiwedd 1896.

### Dyddiau dedwydd Coleg

Pan oedd ar ymadael â Choleg y Brifysgol, mynegodd i'w dad ei benderfyniad i fod yn Weinidog yr Efengyl, ac meddai yntau 'Y mae yn well gennyf dy glywed yn dweud hyn na phe buasit wedi penderfynu bo yn Brif Weinidog Prydain Fawr'. Soniai Mr. R. G. Berry lawer am ddyddiau dedwydd Coleg, ac yma rhoddir dyfyniad o'r hyn a ddarllledwyd gan Mr Eames, un o'i gyfeillion mynwesol: 'I'm llygad edmygus i, Berry oedd yn personoli'r athrylith a deimlech yn awyr y lle.

Yr oedd yn feistr ar nifer o gampau, pel-droed, criced ac yn y blaen a chymerai ran yn y '*Debating Society*', ysgrifennai i'r *Magazine of the C. of N. Wales*, a rhagorai ym ha beth bynnag a wnelai. Dywed Golygydd *Y Tyst* (25.1.45) 'Yr oedd Berry yn un o oleuadau llachar y Coleg ar gyfrif ei ddawn, ei ysgrifeniadau a'i hiwmor'. Collwyd bwrlwm o fywyd y coleg pan alwyd ef i'r Weinidogaeth.

### Ei alw'n Weinidog Eglwys Bethlehem

Ar gymhelliad Mr. Thomas Millward o Waelod-y-garth, oedd yn gyfreithiwr ar y pryd ym Mangor ac yn y Pentre, Rhondda wedi hynny, y trefnwyd Sul i Mr Berry wasanaethu ym Methlehem. Pregethodd yng Ngwaelod-y-garth am y waith gyntaf fel myfyriwr ac y pedwerydd ar ddeg o Fehefin 1896; a thrachefn ar Sul, Gorffennaf 26, 1896. Ymserchodd yr Eglwys gymaint ynddo fel y penderfynwyd ei alw'n weinidog ar eu heglwys. Ei gyflog am y mis oedd £5.10.0 a thalai rent o £5 y flwyddyn a chaniateid iddio un Sul y mis yn rhydd.

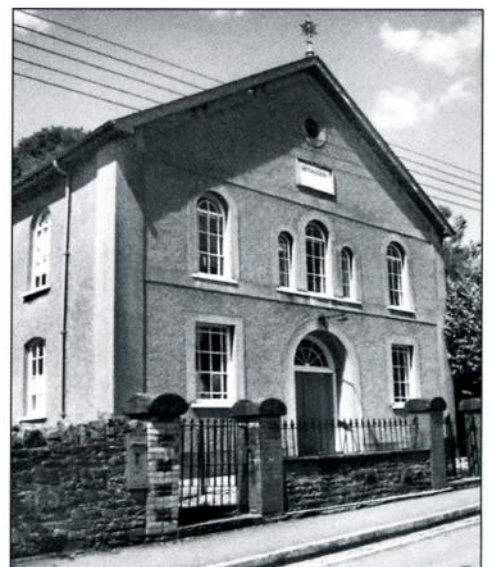
Dyn ieuanc, wyth ar hugain oed ydoedd pan ddaeth i Waelod-y-garth ac yma y bu am ei oes. Gwahanol iawn oedd yr ardal a adawodd ar ei ôl i'r un y deuai iddi. Er mor hoff o'i hen ardal, buan yr ymgartrefodd yng Ngwaelod-y-garth. Yno, roedd nifer fawr o feirdd yn canu tibannau pert, yno ffynnai traddodiadau fel eiddo'r Mari Lwyd, ac ni wyddai ambell frawd air o Saesneg. Mor fuan y daeth y gweinidog ieuanc yn ffefryn ymysg y trigolion. Ymddangosai yntau hefyd yn hapus iawn yn ei gylch newydd.

### Priod yng Nghwaelod-y-Garth

Ym mis Awst 1903, priododd â Hannah (nee Watkins) o'r Tŷ Newydd, Gwaelod-y-garth, a phrofodd hyn yn ymgeledd gymwys iawn iddo yn ei waith fel Gweinidog Iesu Grist. Ar Awst 17, 1904, ganwyd eu hunig blentyn, Margaret.



Hen bentref Gwaelod-y-garth



Capel Bethlehem Gwaelod-y-Garth



*Gwelir Mr. Berry yn sefyll wrth ysgwyddau Mr. Faxer a Mr. Phillips a dynnwyd ar ddydd agor y Pafiliwn newydd yn 1935.*

Ceisiodd amryw o Eglwysi pwysig yr Enwad ddenu Mr. Berry o Waelod-y-garth; ac ymhen ychydig flynyddoedd wedi ei ymsefydlu ym Methlehem, dywedodd wrth y blaenoriaid am un o'r ceisiadau hyn. 'Wel'. meddai un o'r blaenoriaid hynaf, yr hoffus ddiweddar John Foxhall, 'Y mae hyn yn fater gweddi' a syrthiodd ar ei liniau gan ymbil yn daer ar i'r Arglwydd arwain meddwl Ei was i aros ym Methlehem. Aeth Mr. Berry adref, ac meddai wrth ei briod 'Nis gallaf fyned o'r lle yma byth'.

Pan gyrhaeddodd yr ardal, roedd y gymdeithas leol newydd oroesi'r blynyddoedd creulon a ddilynodd cau Gwaith Haearn Pen-trych. Yn awr, roedd y boblogaeth yn fwy parod i groesawu gweithgareddau hamdden. Cadwodd R. G. ei ddiddordeb mewn chwaraeon trwy gydol ei fywyd ac yn ystod misoedd y gaeaf yr oedd ei bresenoldeb yn gyfarwydd ar y lein yn cefnogi timau peldroed lleol. Fodd bynnag, bu'n fodlon cyfaddef mai criced oedd ei hoff ddileit. Ef oedd yn gyfrifol am berswadio Mr.

Joe Frazer, dyn busnes cyfoethog o'r Creigiau, ynghyd â John Phillips a sawl person dylanwadol arall i sefydlu clwb criced yng Ngwaelod-y-garth.

### **Awdur nifer o Ddramâu Cymraeg**

Daeth yn fwy adnabyddus led-led Cymru fel un o arloeswyr y ddramâu Gymraeg. Mae'r rhestr o'i ddramâu yn un hir megis, *Asgre Lân* (derbyniodd ran o'r wobwr yn Eisteddfod Genedlaethol Cymru Caerfyrddin yn 1911), *Owen Gwynedd* (cyd-fuddugol yn Eisteddfod Genedlaethol Wrecsam, 1912), *Ar y Groesffordd* (Gwobr Arglwydd Howard de Walden), *Noson o Farrug*, *Cadw Noswyl* a llawer mwy. Ffurfiwyd cwmni drama yng Ngwaelod-y-garth i berfformio'i ddramâu a chafwyd llawer o hwyl wrth grwydro o fan i fan - i bod rhan o'r De a'r Gogledd yn ogystal. Cyhoeddodd yn achlysurol barodiau ac ysgrifau dychan ac yn ei gyfrol *Llawr Dyrnu* a gyhoeddwyd yn 1930, tynnodd ddarluniau cofiadwy o hen gymeriadau lleol.

Am ei gyfraniad i lenyddiaeth ei wlad rhoddwyd iddo radd M.A. Prifysgol Cymru (er anrhydedd) yn 1925. Etholwyd ef yn Llywydd Cymanfa Annibynwyr Morgannwg yn 1943. Penllanw'i weinidogaeth oedd ei anerchiad eneiniedig ar 'Arglwyddiaeth Crist' o Gadair Undeb yr Annibynwyr Cymraeg yn 1944.

Bu farw ar 16 Ionawr 1945 yn 75 mlwydd oed. Yr oedd diwrnod angladd R. G. yn fythgofiadwy. Felly hefyd teyrngedau a lifai i mewn am amser ar ôl cyhoeddi ei angladd.

*Don Llewellyn*