

Pigion o Ben-tyrch a'r Cylch

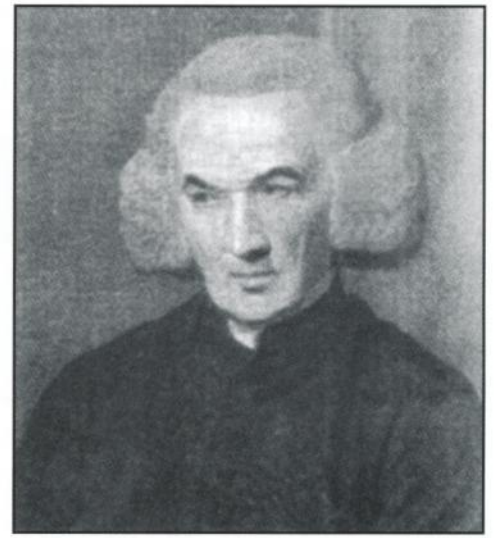
gan Don Llewellyn

mai VEND DUX ART HIC IACET ydyw, felly 'Yma y gorwedd gwraig Arthur!' Dyna paham fod pobl lleol yn ei gymryd yn ganiataol mai Capel Llanilltern oedd man geni Gwenhwyfar!

Tŷ Pencoed

Lle anhysbys yw Capel Llanilltern i'r miloedd sy'n gwibio'n ddyddiol ar hyd y ffordd fawr rhwng Caerdydd a Llantrisant. Er bod gan yr hen blwyf bychan hanes cyfoethog a lliwgar, mae'n hawdd i'w gollu ym mhrysurddeb bywyd yr oes hon. Mi fyddai saib i synnu ar ei swynion yn werth yr ymdrech. Yng nghanol y cyfan, mae eglwys fechan Sant Elldeyrn, gorlawn o gofebion hynafol, ac yn wasgaredig o'i chwmpas mae ffermdai a bythynnod (pob un â'r hanesion ei hun).

Llai na thafliad carreg o fynwent yr eglwys, mae tŷ hynaf yr ardal yn sefyll o'r golwg yng nghanol coedwig fechan. Mae dyfroedd byrlymus Nant Glilaswg yn troelli eu ffordd o flaen Pencoed, plasty sydd yn gysylltiedig â theuluoedd bonedd y Canol Oesoedd. Yn ôl Rhys Meurig yr hanesydd, roedd Ieuan ap Dafydd yn byw yma ar ddiwedd y bedwaredd ganrif ar ddeg, hynny yw Ieuan ap Dafydd ap Llywelyn Fychan ap Cynwrig ap Hywel ap Madog ap Iestyn ap Gwrgant. Cartref Rhys Meurig ei hunan ydoedd o 1554 tan 1563.

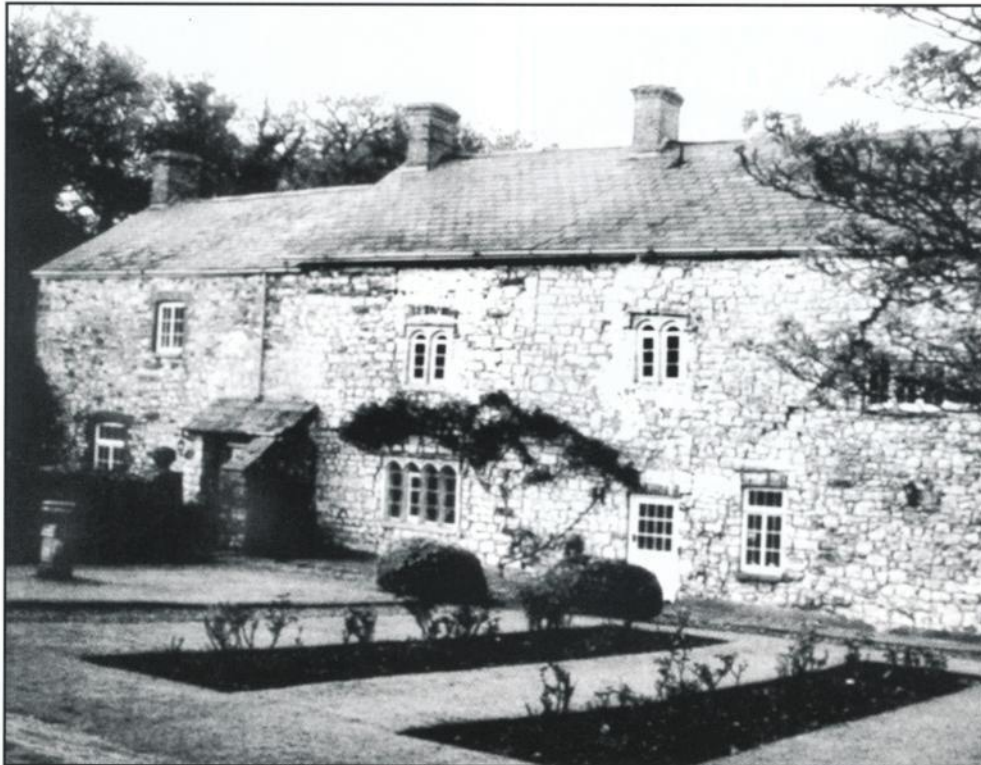


Dr Richard Price o Dyton, Plwyf Llangeinor

Yn y tŷ hwn roedd Ynadon y Sir yn cyfarfod ac oblegid hynny, daeth yr enw Parc y Jwstis i fodolaeth, yr enw sydd arno heddiw. O dan fraich hir y gyfraith fe ddaeth gorymdaith cyson o droseddwyd, o bob math, ar hyd y llwybrau tuag at ddrws y tŷ hwn. O'r casgliad o straeon sydd wedi dod lawr i ni yn ôl y traddodiad llafar lleol, mae un yn sefyll allan. Stori liwgar, llawn cyffro, llawn tristwch ac anobaith, ond heb amheuaeth, yn ddi-ddorol dros ben.

Dr. Richard Price, cyfaill Benjamin Franklin

Ond cyn sôn am honno, cyfeiriaf at bersonoliaethau eraill sy'n werth eu crybwyll. Er enghraifft, yn y ddeunawfed ganrif, roedd dyn o'r enw Samuel Price yn byw yma. Brawd oedd Samuel i neb llai na Richard Price o Dyton ym Mhlwyf Llangeinor. Ie, Dr. Richard Price, yr athronydd enwog (un o feddylwyr praffaf y ddeunawfed ganrif) a fu'n cynghori gwrthryfelwyr America. Yn gyfaill clos i Benjamin Franklin, a dywedir mai ar ei awgrymiadau ef y syflaenodd Thomas Jefferson, o linach Gymreig, ei Ddatganiad Annibyniaeth. Roedd Samuel Price yn gefnogwr i Gapel Taihirion, yrraddoldy leidfaol



Parc y Jwstis fel y mae heddiw

Yr Eglwys

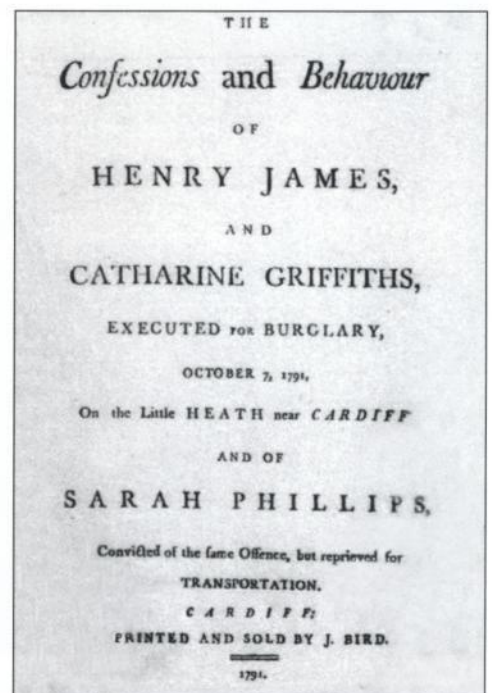
Erbyn hyn, mae Capel Llanilltern yn rhan o Gymuned Pen-tyrch a'r eglwys o dan offeiriadaeth Ficer y plwyf hwn. Ond mae gwreiddiau'r sefydliad sy'n ymroddedig i Elldeyrn Sant yn mynd yn ôl i'r chweched ganrif. Mae'r coflechi ar waliau mewnol yr Eglwys yn cyfeirio at wahanol deuluoedd cefnog yr ardal. Yn eu plith mae carreg o bwysigrwydd hynafiaethol sef Maen Fendwmaglws (cofeb ddadleuol i ddweud y lleiaf) - un o ddim ond saith carreg tebyg a ddarganfuwyd ym Morgannwg. Mae'r ysgrifen arni wedi camarwain sawl hanesydd dros y canrifoedd - yn dechrau gyda neb llai nag Edward Llwyd yn yr ail ganrif ar bymtheg. Canrif yn ddiweddarach, roedd Iolo Morganwg yn parhau'r un camgymeriad.

Yr ysgrifen yw: VENDVMAGL-HIC-IACET. Y cyfieithiad syml yw: 'Yma y gorwedd Fendwmaglws'. Ond mae siâp afluniaidd rhai o'r llythrennau yn awgrymu

Parc y Jwstis

Hanner milltir i ffwrdd mae hen dŷ arall sydd wedi chwarae rhan nodedig ym mywyd yr hen gymuned. Parc y Gofer oedd enw'r lle yn y Canol Oesoedd tra yn rhan o diroedd Cynwrig ap Hywel ap Madog ab Iestyn, ond erbyn yr unfed ganrif ar bymtheg, canolfan Ceirw George Mathew o Faenor Radyr a Phen-tyrch ydoedd, yr un teulu Mathew a oedd yn berchen ar Waith Haearn Pentyrch. Hwn oedd y cwmni a ymddangosodd o flaen y Cyfrin Gyngor ar gyhuddiad o werthu gynnau a phelenni magnel i'r Sbaenywyr! Yma yn Y Parc yr oedd lluestfa hela yr hen George, patriarch y Mathewiaid.

Prynwyd y tŷ gan Edward Lewis y Fan Caerffili yn gynnar yn y bedwaredd ganrif ar bymtheg ac oherwydd y cysylltiad rhwng y Lewisiaid a'r teulu Plymouth, fe ddaeth y lle i fod yn rhan o ystâd Castell St Ffagan. Ond cyn i hynny ddigwydd, fe fu cymeriadau di-rif yn gysylltiedig â'r hen blasty.



cynulleidfaol cynnar a fu'n rhagflaenydd i Gapel Bethlehem, Gwaelod-y-Garth, Bronllwyn, Pen-tyrch a'r Tabernacl Efailisaf. Ar farwolaeth Sam Price ym 1777, fe adawodd ddau gan punt yn ei ewyllys i'r Eglwys.

Sgandal mwyaf y ddeunawfed ganrif

Un o'r scandalau mwyaf yn hanes Morgannwg yn y ddeunawfed ganrif oedd crogi Catharine Hywel Griffith o Gapel Llanilltern, cyn forwyn Y Parc, ynghyd â'i phartner Henry James, yn 1791, am dorri i mewn i'r Parc a dwyn eiddo'r teulu Price. Pethau eithaf cyffredin a ddygwyd, megis llestri metel a chylllyll - dyna'r cwbl. Ond ar ôl ystyried record droseddol anhygoel y ddau, yr oedd y canlyniad yn anochel. Yn ôl côd moesol y cyfnod, heb sôn am lythyren y ddeddf, y gosb eithaf oedd hi, er mai am ddwyn, nid am lofruddio.

Ar ôl bywyd anturus a mentrus, roedd pechodau Catharine grwydrol wedi selio ei thynged. Ond cyn cymryd ei hanadl olaf, roedd hi wedi troi at y Creawdwr am faddeuant. Mi aeth i'r byd nesaf gyda gweddi Gymraeg ar ei min. Hi oedd y fenyw olaf i gael ei dienyddio ym Morgannwg.

Mae'r catalog o droseddau Catherine yn rif y gwllith ac yn ymylu ar fod yn hollol anghredawy. Dechreuodd ar ei gyrfa ysgeler yn ystod ei harddegau a gweithredai weithiau yng nghwmni ei chyd-leidr Henry James ac eraill, ond yn aml iawn, ar ei phen ei hunan.

Un o'i lladradau cynnar oedd dwyn celfi o gartref Miss Cotton yng Nghaerdydd megis boc te, dillad, tecell a llwyau - ac yn eu gwerthu yng Nghasnewydd. Ar ôl hynny, ymunodd â hen ffrind o'r enw Ragalan Sal, a thorri i mewn i sawl tŷ yng Ngwent ac wedyn yng Nghlas-ar-Wy (*Glasbury*) a Llanandras. yn sir Faesyfed.

Bu sawl gwaith o flaen y llys a chael ei rhyddhau yn gyson ar sail diffyg tystiolaeth. Wedi hynny, roedd hi'n mynd o gwmpas gyda throseddwr profiadol Henry James. Cyn bo hir, aeth eiddo ar goll ym Mryste, Caerloyw a Henffordd! Oherwydd yr ysbeiliad olaf yn Henffordd y cafodd Catharine ei dyfarnu'n euog gan yr ynadon a threuliodd flwyddyn yn y carchar.

Doedd dim yn y tŷ yn saff

Yn eofn dychwelodd i'w bywyd sgaliwagaid yn syth. Am sbel fach, roedd Catharine a Henry yn cyd-fyw yn Ffynnon Tâf ac oddi yno aethont i Lundain i ymarfer eu crefft! Yn fwy profiadol fyth, aethon nhw o gwmpas y wlad gan daflu eu llygaid i bob man. Doedd dim un tŷ yn saff. Yn ôl un adroddiad Saesneg: *'They returned from London and firstly went to the home of his Royal Highness the Duke of Cumberland where they broke into a summer-house and stole items. Then they went to Stoke near Stapleton, the seat of her Grace the Duchess Dowager of Beaufort. There they took sheets, aprons, stockings etc and sold them in Bristol to different people.'*

Erbyn hyn, roeddynt yn ddrwg-enwog mewn llefydd fel Aberhonddu, Llandeilo, Llanyddyfri, gan fynd a dod rhwng Bryste a



Y diwedd ar y grocbren

Mynwy. Unwaith, ym Mhontypŵl. â'r heddlu wrth eu sodlau, llwyddont i ddianc drwy ddwyn ceffyl a chyrraedd pentref Wysg. Ie, yn union fel Bonnie a Clyde!

Fel eog neu frithyll yn dychwelyd i'w magwrfa, dyma Catharine yn cyrchu i Sant Ffagan, lle y cafodd ei bedyddio ryw ddeng mlynedd ar hugain yn gynharach. Roedd tri ohonynt yn tro hyn sef Henry James, Sara Philips a Catharine. Eu cynllun oedd torri mewn i'r Parc. Ar ôl cuddio mewn tas wair tan hanner nos, torrodd y tri i mewn i'r tŷ yn ystod oriau mân y bore. Yr oedd Catharine yn gyfarwydd â phob modfedd o'r tŷ gan ei bod wedi gweithio yno ac o'r herwydd credent y byddai'r orchwyl yn ddiraffferth. Camgymeriad llwyr ar eu rhan oedd hynny.

Llwyddont i dorri mewn a dwyn sawl eitem ond fel yr oeddynt yn ffoi, dilynwyd hwy ar draws y caeau gan Capten Jenkins o'r *Coronet Dragoons* ac eraill. Daliwyd y tri maes o law ger Tŷ Pencoed yn is i lawr y cwm ac hyd heddiw mae trigolion y fro yn gallu cyfeirio at yr union le y'u harestiwyd. Yn ystod y misoedd yn y carchar, roedd yr awdurdodau yn awyddus i Catharine gyffesu ei drwgweithredoedd.

Y Grocbren oedd tynged Catharine a Henry

Rhyddhawyd Sara Phillips, ond i'r grocbren yr aeth Catharine a Henry James. Yn ystod misoedd olaf ei chaethiwed, ymwelodd y Parch Lowder, Ficer Caerdydd yn gyson â Catharine a gyda'i gymorth ef daeth i dderbyn Crist i'w chalon.

Erbyn ei horiau olaf ar y ddaear roedd hi wedi datblygu hunanfeddiant angygoel. Gofynnodd hyd yn oed am ganiatâd i wneud newidiadau i'w hamdo. Cyfansoddodd alarnad Cymraeg i nodi ei hymadawiad o'r bywyd daearol. Ac ar 7 Hydref 1791, o flaen lliaws tawel a dagreul, adroddodd Catharine Hywel Griffith weddi Gymraeg. Yr oedd Henry wrth ei hochr ac ar ôl gofyn iddo a oedd yn gyffyrddus, cydiodd yn ei law. Ac yna yn sydyn, gan ddal dwylo, ... aethant i dragwyddoldeb.

Safle'r grocbren oedd y groeslon rhwng City Road ac Albany Road yng Nghaerdydd. Claddwyd Henry James yng Nghaerffili a Catharine yn Sain Ffagan.